

**T.C**  
**İNEBOLU KAYMAKAMLIĞI**  
**ATABEYLİ İLK-ORTAOKULU MÜDÜRLÜĞÜ**



**2024-2028**  
**STRATEJİK PLANI**



*Efendiler, dünyada her şey için, maddiyat için,  
maneviyat için, hayat için, muvaffakiyet için en  
hakiki mürşit ilimdir, fendir.*

*MUSTAFA KEMAL ATATÜRK*

# Okul Bilgileri

<b>İli :</b> KASTAMONU		<b>İlçesi :</b> MERKEZ	
<b>Adres</b>	Atabeyli Köyü Karşı Mevkii No:21 İnebolu/Kastamonu	<b>Coğrafi Konum</b>	<a href="https://goo.gl/maps/c5xsnTYdaA22">https://goo.gl/maps/c5xsnTYdaA22</a>
<b>Telefon No</b>	0366 830 11 93	<b>Faks Numarası</b>	0366 830 11 93
<b>e-posta adresi</b>	745470@meb.k12.tr 725103@meb.k12.tr	<b>Web sayfası</b>	<a href="http://atabeyliortaokulu.meb.k12.tr/">http://atabeyliortaokulu.meb.k12.tr/</a> <a href="https://atabeyliilkokulu.meb.k12.tr/">https://atabeyliilkokulu.meb.k12.tr/</a>
<b>Kurum Kodu</b>	Ortaokul 745470 - İlkokul 725103	<b>Öğretim şekli</b>	<b>Tam gün</b>

## SUNUŞ

Okulumuz misyon, vizyon ve stratejik planı ile daha iyi bir eğitim seviyesine ulaşması düşüncesiyle sürekli yenilenmeyi ve kalite kültürünü kendisine ilke edinmeyi amaçlamaktadır.

Kalite kültürü oluşturmak için eğitim ve öğretim başta olmak üzere insan kaynakları ve kurumsallaşma, sosyal faaliyetler, alt yapı, toplumla ilişkiler ve kurumlar arası ilişkileri kapsayan 2024-2028 stratejik planı hazırlanmıştır.

Atabeyli İlk-Ortaokulu olarak en büyük amacımız yalnızca liseye gençler yetiştirmek değil, girdikleri her türlü ortamda çevresindekilere ışık tutan, hayata hazır, hayatı aydınlatan, bizleri daha da ileriye götürecek gençler yetiştirmektir. İdare ve öğretmen kadrosuyla bizler çağa ayak uydurmuş, yeniliklere açık, Türkiye Cumhuriyeti'ni daha da yükseltecek gençler yetiştirmeyi ilke edinmiş bulunmaktayız.

Bireyleri yetiştirmenin temelini de eğitim-öğretim ortamında verilen şüphesiz mesajların doğru şekilde ulaştırılması oluşturmaktadır. Bu bakış açısıyla mesajları iletmek için seçilen yolun ve şartların önemine değinerek mevcut durumumuzu gözlemleyerek okulumuzu nasıl daha iyi hale getireceğimizi tartışarak en iyi yolu bulmaya çalıştık.

Atabeyli İlk-Ortaokulu Stratejik Planı (2024-2028)'nda belirtilen amaç ve hedeflere ulaşmamızın okulumuzun gelişme ve kurumsallaşma süreçlerine önemli katkılar sağlayacağına inanmaktayız. Öğrenci, öğretmen ve stratejik plan ekibimize teşekkür ederim. Bu stratejik planımızın okulumuza ve toplumumuza faydalı olması dileğiyle.

Mustafa ÖNAL

Okul Müdür V.

# İÇİNDEKİLER

<b>SUNUŞ</b> .....	<b>4</b>
<b>BÖLÜM I: GİRİŞ VE PLAN HAZIRLIK SÜRECİ</b> .....	<b>6</b>
1.1. STRATEJİ GELİŞTİRME KURULU VE STRATEJİK PLAN EKİBİ.....	7
1.2. PLANLAMA SÜRECİ.....	8
<b>BÖLÜM II: DURUM ANALİZİ</b> .....	<b>9</b>
2.1. KURUMSAL TARİHÇE.....	9
2.2. UYGULANMAKTA OLAN STRATEJİK PLANIN DEĞERLENDİRİLMESİ.....	9
2.3. YASAL YÜKÜMLÜLÜKLER VE MEVZUAT ANALİZİ.....	10
2.4. ÜST POLİTİKA BELGELERİ ANALİZİ.....	11
2.5. FAALİYET ALANLARI İLE ÜRÜN/HİZMETLERİN BELİRLENMESİ.....	12
2.6. PAYDAŞ ANALİZİ.....	13
2.7. OKUL İÇİ ANALİZ.....	22
2.7.1. Okul Bilgileri.....	22
2.7.2. Çalışan Bilgileri.....	24
2.7.3. Donanım ve Teknolojik Kaynaklarımız.....	26
2.7.4. Mali Kaynaklar.....	26
2.8. ÇEVRE ANALİZİ (PESTLE).....	27
2.9. GZFT (GÜÇLÜ, ZAYIF, FIRSAT, TEHDİT) ANALİZİ.....	29
2.10. GELİŞİM VE SORUN ALANLARI.....	31
2.11. TESPİT VE İHTİYAÇLARIN BELİRLENMESİ.....	33
<b>BÖLÜM III: GELECEĞE BAKIŞ</b> .....	<b>34</b>
3.1. MİSYONUMUZ.....	34
3.2. VİZYONUMUZ.....	34
3.3. TEMEL DEĞERLERİMİZ.....	34
<b>BÖLÜM IV: AMAÇ, HEDEF VE EYLEMLER</b> .....	<b>35</b>
TEMA I: EĞİTİM VE ÖĞRETİME ERİŞİM.....	35
TEMA II: EĞİTİM VE ÖĞRETİMDE KALİTENİN ARTIRILMASI.....	36
TEMA III: KURUMSAL KAPASİTE.....	44
MALİYETLENDİRME.....	48
<b>BÖLÜM V: İZLEME VE DEĞERLENDİRME</b> .....	<b>49</b>
5.1. İZLEME RAPORU.....	49
<b>EKLER</b> .....	<b>50</b>

# BÖLÜM I: GİRİŞ ve PLAN HAZIRLIK SÜRECİ

## Stratejik Planlama Çalışmaları

Atabeyli İlk-Ortaokulu yürüttüğü faaliyetleri, Milli Eğitim Temel Kanununda belirlenen ilke ve amaçlar, kalkınma planları, programları, ilgili mevzuat ve benimsediği temel ilkeler çerçevesinde planlamak, var olma nedenini tanımlayarak geleceğe yönelik vizyonunu oluşturmak, yürüttüğü faaliyetlerin stratejik amaçlarını, ölçülebilir hedeflerini saptamak, önceden belirlenmiş göstergeler doğrultusunda performanslarını ölçmek ve bu sürecin izleme ve değerlendirmesini yaparak katılımcı bir yönetim anlayışıyla stratejik planını hazırlamıştır.

Atabeyli İlk-Ortaokulu 2024-2028 Stratejik Planı Okul Müdür V. Mustafa ÖNAL başkanlığında kurulan stratejik planlama ekibi tarafından hazırlanmıştır.

## Stratejilerin Belirlenmesi;

Stratejik planlama ekibi tarafından, tüm iç ve dış paydaşların görüş ve önerileri bilimsel yöntemlerle analiz edilerek planlı bir çalışmayla stratejik plan hazırlanmıştır.

Bu çalışmalarda izlenen adımlar;

1. Okulun var oluş nedeni (misyon), ulaşmak istenilen nokta (vizyon) belirlenip okulumuzun tüm paydaşlarının görüşleri ve önerileri alındıktan da vizyona ulaşmak için gerekli olan stratejik amaçlar belirlendi. Stratejik amaçlar;

- a. Okul içinde ve faaliyetlerimiz kapsamında iyileştirilmesi, korunması veya önlem alınması gereken alanlarla ilgili olan stratejik amaçlar,
- b. Okul içinde ve faaliyetler kapsamında yapılması düşünülen yenilikler ve atılımlarla ilgili olan stratejik amaçlar,
- c. Yasalar kapsamında yapmak zorunda olduğumuz faaliyetlere ilişkin stratejik amaçlar olarak da ele alındı.

Stratejik amaçların gerçekleştirilebilmesi için hedefler konuldu. Hedefler stratejik amaçla ilgili olarak belirlendi. Hedeflerin özel, ölçülebilir, ulaşılabilir, gerçekçi, zaman bağlı, sonuca odaklı, açık ve anlaşılabilir olmasına özen gösterildi.

2. Hedeflere uygun belli bir amaca ve hedefe yönelik, başlı başına bir bütünlük oluşturan, yönetilebilir, maliyetlendirilebilir faaliyetler belirlendi. Her bir faaliyet yazılırken; bu faaliyet “amacımıza ulaştırır mı” sorgulaması yapıldı.

3. Faaliyetlerin gerçekleştirilebilmesi için sorumlu ekipler ve zaman belirtildi.

4. Faaliyetlerin başarısını ölçmek için performans göstergeleri tanımlandı.

5. Strateji, alt hedefler ve faaliyet/projeler belirlenirken yasalar kapsamında yapmak zorunda

olunan faaliyetler, paydaşların önerileri, çalışanların önerileri, önümüzdeki dönemde beklenen değişiklikler ve GZFT (SWOT) çalışması göz önünde bulunduruldu.

6. GZFT çalışmasında ortaya çıkan zayıf yanlar iyileştirilmeye, tehditler bertaraf edilmeye; güçlü yanlar ve fırsatlar değerlendirilerek kurumun faaliyetlerinde fark yaratılmaya çalışıldı; önümüzdeki dönemlerde beklenen değişikliklere göre de önlemler alınmasına özen gösterildi.

7. Strateji, Hedef ve Faaliyetler kesinleştikten sonra her bir faaliyet maliyetlendirilmesi yapıldı.

8. Maliyeti hesaplanan her bir faaliyetler için kullanılacak kaynaklar belirtildi. Maliyeti ve kaynağı hesaplanan her bir faaliyet/projenin toplamları hesaplanarak bütçeler ortaya çıkartıldı.

## 1.1. Strateji Geliştirme Kurulu ve Stratejik Plan Ekibi

**Strateji Geliştirme Kurulu:** Okul müdürünün başkanlığında, bir okul müdür yardımcısı, bir öğretmen ve okul/aile birliği başkanı ile bir yönetim kurulu üyesi olmak üzere 5kişiden oluşan üst kurul kurulur.

**Stratejik Plan Ekibi:** Okul müdürü tarafından görevlendirilen ve üst kurul üyesi olmayan müdür yardımcısı başkanlığında, belirlenen öğretmenler ve gönüllü velilerden oluşur.

STRATEJİK PLAN ÜST KURULU		
SIRA NO	ADI SOYADI	GÖREVİ
1	Mustafa ÖNAL	OKUL MÜDÜR V.
2	Seyit Ali KAPLAN	MÜDÜR YARDIMCISI
3	Muhammed ÖĞÜT	SOSYAL BİLGİLER ÖĞRETMENİ
4	Mehmet TUNÇ	OKUL AİLE BİRLİĞİ BAŞKANI
5	Ahmet DÜZGÖREN	OKUL AİLE BİR. YÖNETİM KURULU ÜYESİ

STRATEJİK PLANLAMA EKİBİ		
SIRA NO	ADI SOYADI	GÖREVİ
1	Mustafa ÖNAL	OKUL MÜDÜR V.
2	Seyit Ali KAPLAN	MÜDÜR YARDIMCISI
3	Asuman ÖZKAYA	SINIF ÖĞRETMENİ
4	Zeynep ÇETİNKAYA	SINIF ÖĞRETMENİ
5	Neslihan ALİKAYA	MATEMATİK ÖĞRETMENİ
6	Hatice KAPLAN	TÜRKÇE ÖĞRETMENİ
7	Fatma ÜLKER	GÖNÜLLÜ VELİ
8	Mehmet ÖZGÜN	GÖNÜLLÜ VELİ

## 1.2. Planlama Süreci

Okulumuzda Stratejik Plan çalışmaları Milli Eğitim Bakanlığı Strateji Geliştirme Başkanlığının 2013/26 sayılı MEB 2024-2028 Stratejik Planı Genelgesi ve genelge ekinde yer alan hazırlık programı, 26.05.2014 tarihli Kamu İdarelerinde Stratejik Planlamaya İlişkin Usul Ve Esaslar Hakkında Yönetmelik, İnebolu İlçe Milli Eğitim Müdürlüğünün ilgi yazıları ile Stratejik Planlama ve Yönetimi konusundaki mevzuat doğrultusunda başlatılmıştır. 2024-2028 dönemi stratejik plan hazırlanma süreci Strateji Geliştirme Kurulu ve Stratejik Plan Ekibinin oluşturulması ile başlamıştır. Okul Müdür V. Mustafa ÖNAL, Müdür Yardımcısı Seyit Ali KAPLAN, öğretmenlerden Asuman ÖZKAYA, Zeynep ÇETİNKAYA, Neslihan ALİKAYA, Hatice KAPLAN ve gönüllü velilerden Fatma ÜLKER ve Mehmet ÖZGÜN stratejik plan hazırlama ekip üyeleri olarak belirlenmiştir. Okul Müdür Yardımcısı Seyit Ali KAPLAN başkanlığında ekip üyeleri yapacakları çalışmaları planlamış ve görev dağılımı yapılmıştır. Ekip tarafından oluşturulan çalışma takvimi kapsamında ilk aşamada kanun ve yönetmeliklerde değişiklik veya güncellemelerin olup olmadığı gözden geçirilmiştir. Millî Eğitim Bakanlığı Okul Öncesi Eğitim ve İlköğretim Kurumları Yönetmeliğinde yapılan değişikliklerin eğitim sürecini ve mevcut durum durumu nasıl etkileyeceği konusu ekip toplantılarında gündeme alınmıştır. Millî Eğitim Bakanlığı Eğitim Kurumları Sosyal Etkinlikler Yönetmeliği kapsamında okulumuzda yapılabilecek etkinlikler başlıklar halinde belirlendi. 12.Kalkınma Planı incelenerek özellikle “3.3.Nitelikli İnsan, Güçlü Aile, Sağlıklı Toplum” başlığı altında yer alan ve stratejik hedeflerimize ışık tutan ifadelerden yararlanılmıştır. Ardından durum analizi çalışmaları yapılmış ve durum analizi aşamasında, paydaşlarımızın plan sürecine aktif katılımını sağlamak üzere paydaş anketi, toplantı ve görüşmeler yapılmıştır. Durum analizinin ardından geleceğe yönelim bölümüne geçilerek okulumuzun amaç, hedef, gösterge ve stratejileri belirlenmiştir.



## BÖLÜM II: DURUM ANALİZİ

Okulumuzun “neredeyiz?” sorusuna cevap vermek için hazırlanan “Durum Analizi” bölümünde geleceğe yönelik amaç, hedef ve stratejilerimizin geliştirebilmesi için öncelikle, mevcut durumda hangi kaynaklara sahip olduğumuzu veya hangi yönlerimizin eksik olduğunu, okulumuzun kontrolü dışındaki olumlu veya olumsuz gelişmelerin de değerlendirilmesi bu bölümde yer almaktadır. Böylece okulumuzun kendisini ve çevresini daha iyi tanımasını, bu sayede de stratejik planın daha gerçekçi ve uygulanabilir olmasını sağlamıştır. Bu kapsamda okulumuzun tarihçesi ile kısa bir tanıtımına, okul künyesi ve temel istatistiklerine, paydaş analizine, paydaş görüşlerine ve okulumuzun Güçlü-Zayıf Yönleri ile Fırsat ve Tehditlerinin (GZFT) ele alındığı analize yer verilmiştir.

### 2.1. Kurumsal Tarihçe

Okulumuz 1965 yılında Atabeyli İlkokulu olarak eğitime başlamıştır. 1997’ de 8 yıllık kesintisiz eğitime geçilince devlet tarafından 8 yıllık İlköğretim Okulu inşaatına başlanıldı. Bina arazisi sahipleri tarafından bağışlanarak alındı. Şu anki yapı 2002-2003 Eğitim-Öğretim yılında açılmıştır. 2 branş, 5 sınıf öğretmeni ve 200 öğrenci ile eğitim-öğretime başlamıştır. Şu an da 5 branş, 2 sınıf öğretmeni, 2 özel eğitim öğretmeni, 1 okul öncesi öğretmeni ve 59 öğrenci ile eğitim-öğretime devam edilmektedir. Okul binası 3 katlı olup 11 derslikten meydana gelmektedir. 2013 yılında 1 adet yemekhane binası eklenmiştir. Okulumuz ismini köyümüzün adından almıştır.

### 2.2. Uygulanmakta Olan Stratejik Planın Değerlendirilmesi

Bakanlığımızın 2019 - 2023 Stratejik Planı ışığında yasal mevzuat çerçevesinde hazırlanan okulumuzun bir önceki dönem stratejik planı Eğitim Öğretime Erişim, Eğitim ve Öğretimde Kalitenin Artırılması, Kurumsal Kapasite olmak üzere 3 tema altında toplanmıştır.

**1.TEMA: Eğitim Öğretime Erişim:** Okullaşma ve okul terki, devam ve devamsızlık, okula uyum ve adaptasyon, özel eğitime ihtiyaç duyan bireylerin eğitime erişimi, yabancı öğrencilerin eğitime erişimi ve hayat boyu öğrenme kapsamında yürütülen faaliyetlerin ele alındığı temadır. Bu temada 1 Stratejik amaç ve bu stratejik amaç için 1 Stratejik hedef belirlenmiştir.

**2.TEMA: Eğitim Ve Öğretimde Kalitenin Artırılması:** Eğitim ve öğretimde kalitenin artırılması başlığı esas olarak eğitim ve öğretim faaliyetinin hayata hazırlama işleminde yapılacak çalışmaları kapsamaktadır. Bu tema altında akademik başarı, sınav kaygıları, sınıfta kalma, ders başarıları ve kazanımları, disiplin sorunları, öğrencilerin bilimsel, sanatsal, kültürel ve sportif faaliyetleri ile istihdam ve meslek edindirmeye yönelik rehberlik ve diğer mesleki faaliyetler yer almaktadır. Bu temada 1 Stratejik amaç ve bu amaç için 8 Stratejik hedef belirlenmiştir.

**3.TEMA: Kurumsal Kapasite:** Eğitim ve öğretim faaliyetlerinin daha nitelikli verilebilmesi için okulumuzda beşeri, fiziki, mali ve teknolojik yönden etkin bir yapı oluşturularak kurumsal kapasite güçlendirmeyi kapsar. Bu tema altında 1 Stratejik Amaç ve 4 Stratejik Hedef belirlenmiştir.

Hedeflerin gerçekleşme durumunu belirlemek üzere her stratejik hedef için belirlenmiş eylemleri ve performans göstergelerini içeren tablolar yer almaktadır. Bu bağlamda stratejik plan ekibi, her eğitim öğretim yılı sonunda 2019 - 2023 Stratejik planını değerlendirme toplantıları yapmıştır. Bu toplantılarda performans göstergeleri esas alınarak hedeflerin gerçekleşip gerçekleşmeme durumu değerlendirilmiştir. Bu toplantılar neticesinde okulumuzun 2019 - 2023 Stratejik Planında yer alan hedeflerine ulaştığı görülmüştür.

2019 - 2023 Stratejik Planımızdaki hedeflerimin gerçekleşmiş olması okulumuzun misyon ve vizyonuna ulaşma noktasında somut olarak ilerlememizi sağlamış oldu. Yeni dönem planımızda da bu hedefleri içeren yeni hedefler plana eklenecektir.

### **2.3. Yasal Yükümlülükler ve Mevzuat Analizi**

Okulumuzun faaliyet alanını düzenleyen mevzuat gözden geçirilerek yasal yükümlülükler listesi oluşturulmuştur. Mevzuattan kaynaklanan yükümlülüklerin tespiti yapılarak okulumuza görev ve sorumluluklar yükleyen yasal yükümlülükler ve mevzuat analizinin çıktıları daha sonraki aşamada okulumuzun faaliyet alanlarının belirlenmesine ve misyonunun oluşturulmasına katkı sağlamıştır.

1739 Sayılı Milli Eğitim Temel Kanunu kapsamında belirlenen amaç ve ilkeler, eğitim sisteminin genel yapısı, öğretmenlik mesleği, okul bina ve tesisleri, eğitim araç ve gereçleri ve Devletin eğitim ve öğretim alanındaki görev ve sorumluluğu ile ilgili temel hükümler incelenmiş ve bu çerçevede planımız hazırlanmıştır.

Millî Eğitim Bakanlığı Eğitim Kurumları Sosyal Etkinlikler Yönetmeliği kapsamında okul içi ve dışı yapılacak tüm faaliyetler için izlenmesi gereken yasal yollar ve sınırlılıklar gözden geçirilmiştir.

Ayrıca 222 sayılı Millî Eğitim Bakanlığı Okul Öncesi Eğitim ve İlköğretim Kurumları Yönetmeliği kapsamında Türk Millî Eğitiminin genel amaç ve temel ilkelerine uygun olarak görev ve işleyişi ile ilgili Millî Eğitim Bakanlığına bağlı resmî ve özel, okul öncesi eğitim ve ilköğretim kurumlarının görev ve sorumlulukları incelenerek okulumuzun yasal sorumlulukları aşağıdaki gibi listelenmiştir:

- a) Okulun genel işleyişinin sağlıklı olmasını sağlamak.
- b) Öğrencilere eğitimde fırsat eşitliği sunan ortamlar hazırlamak.
- c) Atatürk milliyetçiliğini ders planlarında bulunmasını sağlamak.
- d) Öğrencilerin okula kayıt işlemlerini yapmak. Kayıt yaptırmayanlar için gerekli tedbiri almak.
- e) Öğrencilerin/velilerin nakil taleplerinin mevzuata uygun şekilde gerçekleştirmek.

- f) Öğrencileri bir üst öğrenime hazırlamak.
- g) Öğrencilerin rehberlik hizmetlerinden etkin şekilde yararlanmasını sağlamak.
- h) Haftalık ders programı yapmak.
- i) Öğrencilere Türk milletinin milli, manevi değerlerini kazandıracak etkinlikler düzenlemek.
- j) DYS üzerinden resmi yazışmalar yapmak, yazışmaların takibini sağlamak.
- k) Öğrenci izinlerini, devamsızlıklarını e-okul sistemine işlemek.
- l) Okulun temizlik işlerinin yapılmasını sağlamak.
- m) İş sağlığı ve güvenliği açısından gerekli tedbirleri almak.
- n) Okul Aile Birliği, veli ve diğer paydaşlarla iş birliği içinde sağlıklı, güvenli ve verimli bir eğitim öğretim dönemi oluşturmak.
- o) Okulun ihtiyacına ve öğrencilerin ilgi ve yeteneğine göre kulüpler oluşturmak. Her öğrencinin bu kulüplerden en az biri ile ilişkilendirmek.
- p) Seçmeli ders işlemlerini yürütmek
- q) Okul kurullarını oluşturmak.
- r) Telafi eğitimi ve yetiştirme programları düzenlemek

Yasal yükümlülükler açısından bakıldığında okulumuz tarafından üretilen hizmetler, yönetim ile eğitim-öğretim süreci faaliyetlerini kapsamaktadır.

## **2.4. Üst Politika Belgeleri Analizi**

Okulumuzun durum analizi yapılırken incelediği üst politika belgeleri aşağıda belirtilmiştir. Yerel, ulusal ve uluslararası düzeyde eğitim ile eğitim yönetimi konularında tarama yapılmıştır. Ayrıca Bakanlığımızca belirlenen öncelikler baz alınmış, eğitimin geleceği, ilimizin ve ülkemizin gelecekteki ihtiyaçlarının neler olacağı tespit edilmeye çalışılmıştır. Bu bölümde politik, ekonomik, sosyal, teknolojik, legal ve ekolojik faktörler dikkate alınarak değerlendirme yapılmıştır.

- 1) 5018 sayılı Kamu Mali Yönetimi ve Kontrol Kanunu
- 2) 30344 sayılı Kamu İdarelerinde Stratejik Plan Hazırlamaya İlişkin Usul ve Esaslar Hakkında Yönetmelik
- 3) Kamu İdarelerince Hazırlanacak Stratejik Planlar Ve Performans Programları İle Faaliyet Raporlarına İlişkin Usul Ve Esaslar Hakkında Yönetmelik
- 4) MEB 2024-2028 Stratejik Planı Hazırlık Programı
- 5) Kamu İdarelerince Hazırlanacak Faaliyet Raporu Hakkında Yönetmelik
- 6) Kastamonu İl MEM 2024 – 2028 Stratejik Planı

**Tablo 2. Üst Politika Belgeleri Analiz Tablosu**

Üst Politika Belgesi	İlgili Bölüm/Referans	Verilen Görevler/İhtiyaçlar
5018 sayılı Kamu Mali Yönetimi ve Kontrol Kanunu	9.Madde 41.Madde	Kurum Faaliyetlerinde bütçenin etkin ve verimli kullanımı, Stratejik Plan Hazırlama, Performans Programı, Hazırlama, Faaliyet Raporu Hazırlama
30344 sayılı Kamu İdarelerinde Stratejik Plan Hazırlamaya İlişkin Usul ve Esaslar Hakkında Yönetmelik	Tümü	5 yıllık hedefleri içeren Stratejik Plan hazırlanması
Kamu İdarelerince Hazırlanacak Stratejik Planlar Ve Performans Programları İle Faaliyet Raporlarına İlişkin Usul Ve Esaslar Hakkında Yönetmelik	Tümü	2024 - 2028 Stratejik Planı Hazırlama Takvimi
MEB 2024 - 2028 Stratejik Plan Hazırlık Programı	Tümü	2024 - 2028 Stratejik Planı Hazırlama Takvimi
Kamu İdarelerince Hazırlanacak Faaliyet Raporu Hakkında Yönetmelik	Tümü	Her bir mali yıl için belirlenen hedeflerin gerçekleşme durumlarının tespiti, raporlanması
Kastamonu İl MEM 2024 - 2028 Stratejik Planı	Tümü	

### 2.5. Faaliyet Alanları ile Ürün/Hizmetlerin Belirlenmesi

2024-2028 Stratejik Plan hazırlık sürecinde okulumuz faaliyet alanları ile ürün ve hizmetlerinin belirlenmesine yönelik çalışmalar yapılmıştır. Bu kapsamda birimlerinin yasal yükümlülükleri, standart dosya planı ve kamu hizmet envanteri incelenmiştir.

Hizmetlerin nitelik ve niceliğine, organizasyonuna çalışma usullerine ve iş süreçlerine yönelik okulumuz tarafından sunulan temel ürün ve hizmetler aşağıdaki tabloda sunulmuştur.

**Tablo 3. Faaliyet Alanları ile Ürün/Hizmetler Tablosu**

Faaliyet Alanı	Ürün/Hizmetler
<b>Eğitim-Öğretim faaliyetleri</b>	<b>Öğrenci İşleri:</b> Kayıt-nakil işleri, Devam-devamsızlık, Sınıf geçme, Sınav hizmetleri, Destekleme ve Yetiştirme Kursları, İYEP Kursları
<b>Rehberlik faaliyetleri</b>	Veli rehberliği, Öğrenci rehberliği, Öğretmen rehberliği
<b>Sosyal faaliyetler</b>	<b>Öğrenci Kulüpleri:</b> Sosyal Kulüpler. <b>Öğrenci Meclisi:</b> Okul yönetimine öğrenci temsilcileri aracılığıyla katılım Piknik, sinema etkinlikleri
<b>Sportif faaliyetler</b>	<b>Beden Eğitimi Dersleri:</b> Fiziksel aktiviteler, spor oyunları. <b>Spor Turnuvaları ve Etkinlikler:</b> Okul içi ve okul dışı spor etkinlikleri.
<b>Kültürel ve sanatsal faaliyetler</b>	Müzik ve Drama: Korolar, tiyatro gösterileri. Edebiyat etkinlikleri: Okuma etkinlikleri, edebi etkinlikler.

<b>İnsan kaynakları faaliyetleri</b>	<b>Mesleki Gelişim Faaliyetleri:</b> ÖBA, CBİKO vb. dijital platformların aktif kullanımı <b>Personel Etkinlikleri:</b> Derece/kademe terfi, Hizmet içi eğitim, Özlük hakları, Rehberlik
<b>Okul aile birliği faaliyetleri</b>	Aynî ve nakdî yardım sağlanması konusunda faaliyetlerde bulunma
<b>Öğrencilere yönelik faaliyetler</b>	<b>Sosyal Sorumluluk Projeleri:</b> Toplum Hizmeti, Yardım Kampanyaları <b>Meslek Tanıtım Etkinlikleri:</b> Meslek Fuarları, Kariyer Günleri <b>Spor ve Rekabet Etkinlikleri:</b> Spor Turnuvaları, Bilgi Yarışmaları <b>Sanat ve Kültür Etkinlikleri:</b> Yaratıcı Atölye Çalışmaları, El Sanatları
<b>Ölçme değerlendirme faaliyetleri</b>	Sınav işleri
<b>Öğrenme ortamlarına yönelik faaliyetler</b>	Gezi, gözlem, deney
<b>Ders dışı faaliyetler</b>	Okul şenlikleri, doğa gezileri

## 2.6. Paydaş Analizi

Kurumumuzun temel paydaşları öğrenci, veli ve öğretmen olmakla birlikte eğitimin dışsal etkisi nedeniyle okul çevresinde etkileşim içinde olunan geniş bir paydaş kitlesi bulunmaktadır. Öğretmenlerimiz, öğrencilerimiz, okul idaresi (müdür, müdür yardımcısı), destek personeli ve okul aile birliği üyeleri iç paydaşlarımızı oluşturmaktadır. Dış paydaşları velilerimiz, İl ve İlçe millî eğitim müdürlükleri, Valilik, kamu kurum ve kuruluşları, muhtarlar, sivil toplum ve özel sektör kuruluşları vb. olarak sıralayabiliriz. Paydaşlarımızın görüşleri anket, toplantı, dilek ve istek kutuları, elektronik ortamda iletilen önerilerde dâhil olmak üzere çeşitli yöntemlerle sürekli olarak alınmaktadır.

Katılımcılık stratejik planlamanın temel unsurlarından biridir. Kurumlar için etkileşimde oldukları tarafların görüşlerinin alınması, yararlanıcıların ihtiyaçlarına cevap verecek nitelikte sürdürülebilir politikalar geliştirilebilmesi, tarafların hazırlanan stratejik planı ve buna bağlı olarak gerçekleştirilecek faaliyet ve projeleri sahiplenmesi ve kurumun kendini içerden ve dışarıdan nasıl değerlendirildiğine ilişkin bilgi alabilmesi açısından büyük önem taşımaktadır. Paydaş analizi bu bağlamda planlama sürecinde katılımcılığın sağlandığı ve taraflara ulaşılarak görüşlerinin alındığı önemli bir aşamadır.

Paydaş analizi süreci gerçekleştirildikten sonra beyin fırtınası uygulaması ve memnuniyet anketi sonuçları değerlendirilerek elde edilen görüş ve öneriler ile belirlenen sorun alanları, kurum içi ve çevre analizleri, GZFT analizi ve geleceğe yönelim bölümünün hedef ve tedbirlerine yansıtılmıştır.

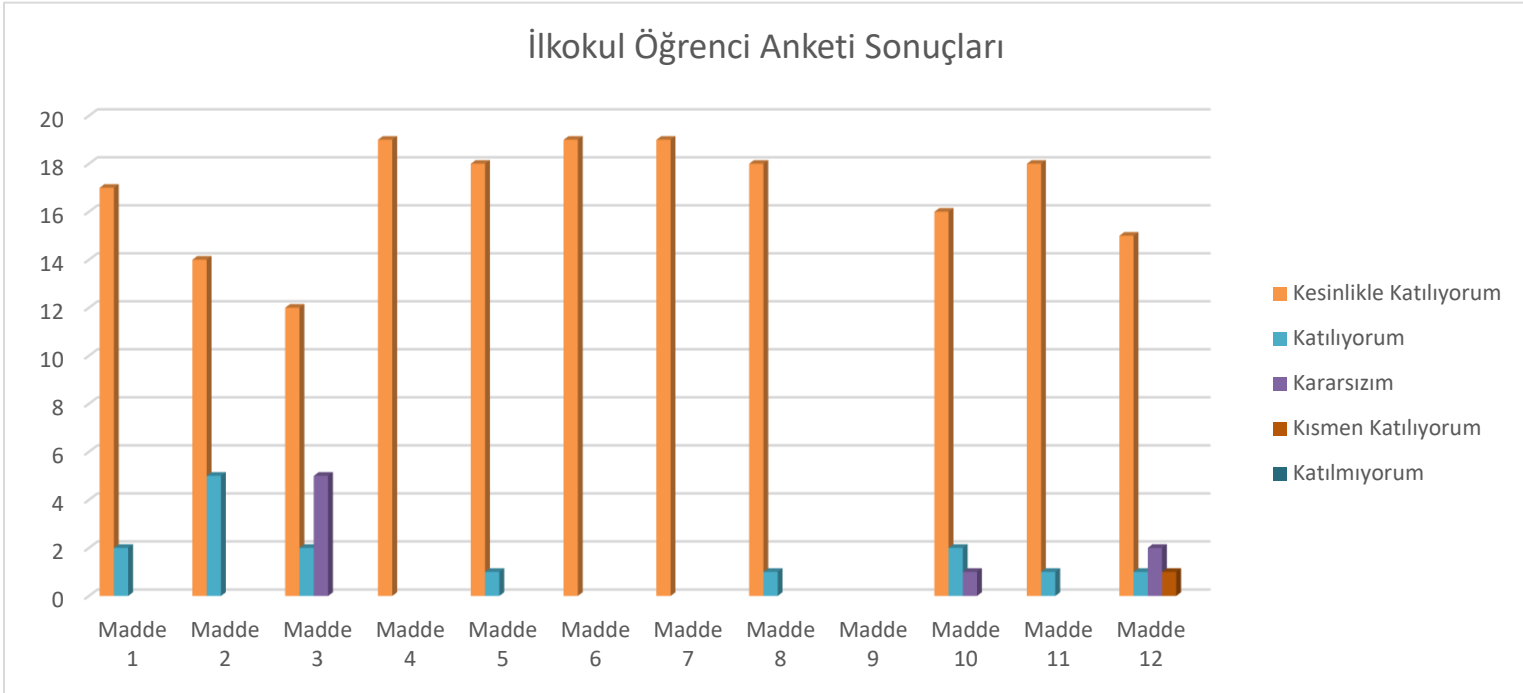
### Paydaş Görüşlerinin Alınması ve Değerlendirilmesi

Paydaş Analizi kapsamında, paydaş görüşlerinin planımıza yansıtılması için alınması çalışmalarında anket yöntemleri izlenmiştir. Müdürlüğümüzün faaliyetlerini kapsayacak şekilde paydaşlarımıza yönelik Öğrenci Anketi, Öğretmen Anketi, Veli Anketi başlığı altında “İç Paydaş Anketi” düzenlenmiştir. Anket sonuçları nicel olarak değerlendirilmiştir. Dış paydaşlarımızın da yöneticileriyle/ilgili kişilerle yüz yüze görüşme gerçekleştirilmiş, beklenti ve önerileri alınmıştır. Yüz yüze görüşmelerden elde edilen sonuçlar

nitel olarak deęerlendirilmiřtir. Paydařlarımızın tamamının grüşlerinin alınması ve deęerlendirilmesi alıřmaları Stratejik Plan Hazırlama Ekibi Bařkanı, Ekip Koordinatr ve ekip ierisinden grevlendirilen üye veya üyeler tarafından Stratejik Plan Hazırlama İl alıřma takvimine uygun olarak gerekleřtirilmiřtir.

Öğretmen, öğrenci ve velilerimize yönelik yapılan anket çalışmalarının sonuçları aşağıda verilmiştir. İlgili anket sorularının maddeleri ekte sunulmuştur.

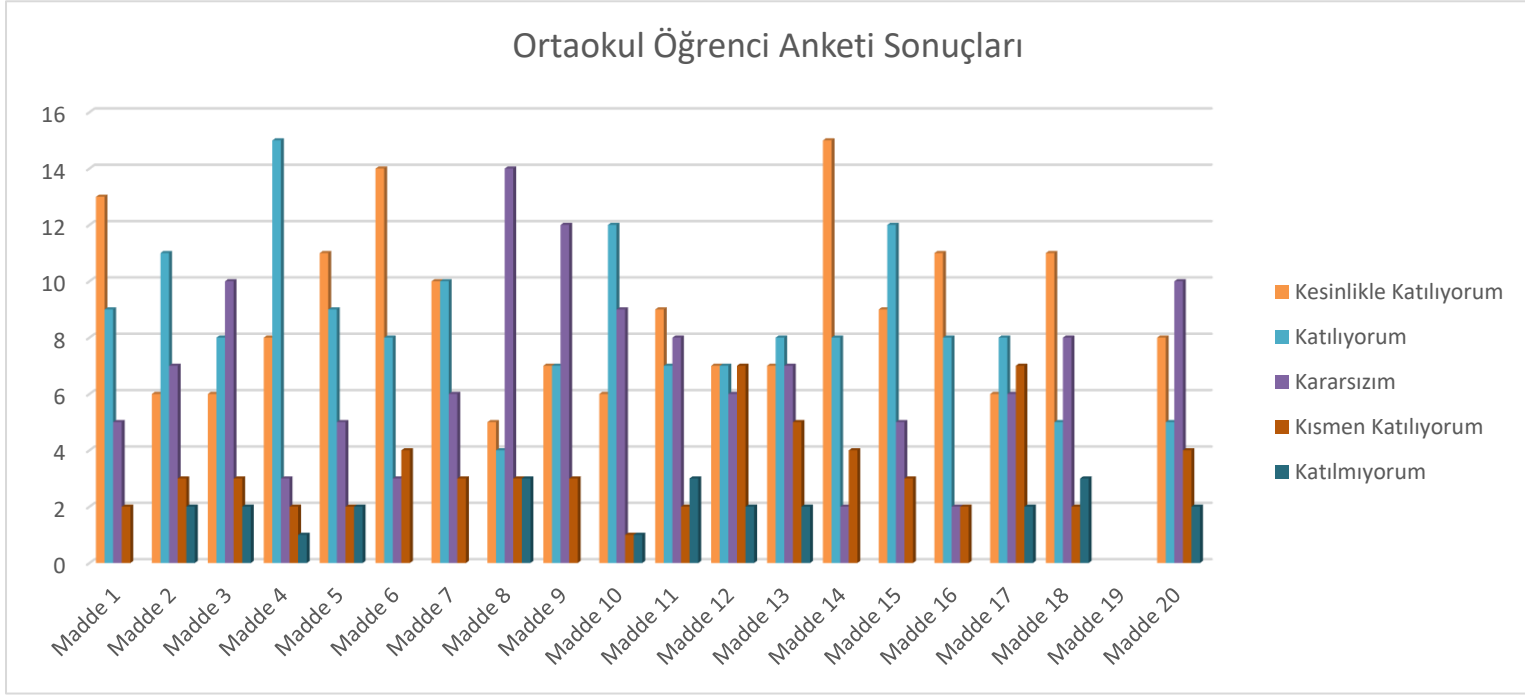
### İlkokul Öğrenci Anketi Sonuçları:



**Olumlu (Başarılı) Yönlerimiz:** Okulda güvende hissedip okulu sevmektedirler. Öğretmenlerle iletişim kurup sorunları rahatlıkla dile getirmektedirler. Sınıfların kalabalık olmaması ders başarılarını artırıcı etkenlerden biri olarak dikkat çekmektedir.

**Olumsuz (Başarısız) Yönlerimiz:** Okulda kullanılabilir materyallerin niceliği ve niteliği konusunda birtakım eksiklikler bulunmaktadır. Okul bahçesinde spor etkinliklerinin yapılacağı alanlar yeterli değildir. Madde 9'da yer alan okul kantini ile ilgili anket sorusuna okulumuzda kantin olmaması sebebiyle değerlendirmeye alınmamıştır.

## Ortaokul Öğrenci Anketi Sonuçları:



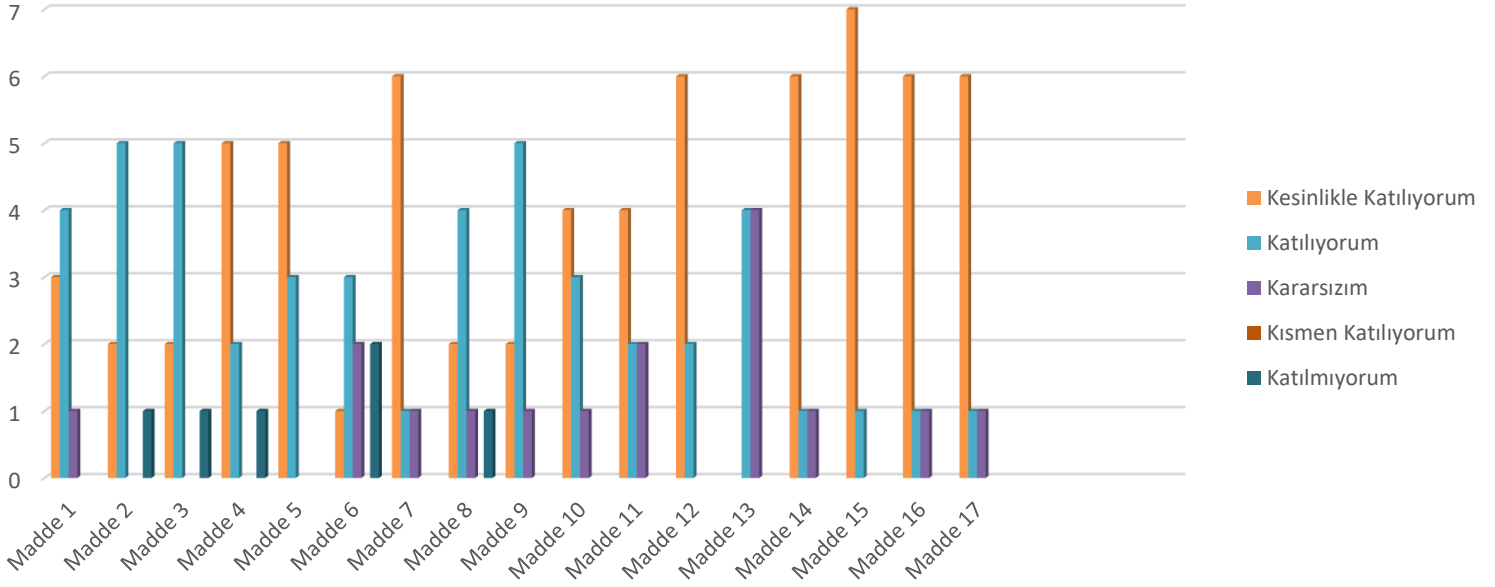
**Olumlu (Başarılı) Yönlerimiz:** Okulda güvende hissedip okulu sevmektedirler. Öğretmenlerle iletişim kurup sorunları rahatlıkla dile getirmektedirler. Sınıfların kalabalık olmaması ders başarılarını arttırıcı etkenlerden biri olarak dikkat çekmektedir. Öğretmenleri ile rahatça görüşmeler yapabilmektedirler.

**Olumsuz (Başarısız) Yönlerimiz:** Okulda kullanılabilir materyallerin niceliği ve niteliği konusunda birtakım eksiklikler bulunmaktadır. Okul bahçesinde spor etkinliklerinin yapılacağı alanlar yeterli değildir. Madde 19'da yer alan okul kantini ile ilgili anket sorusuna okulumuzda kantin olmaması sebebiyle değerlendirmeye alınmamıştır.



## Öğretmen Anketi Sonuçları:

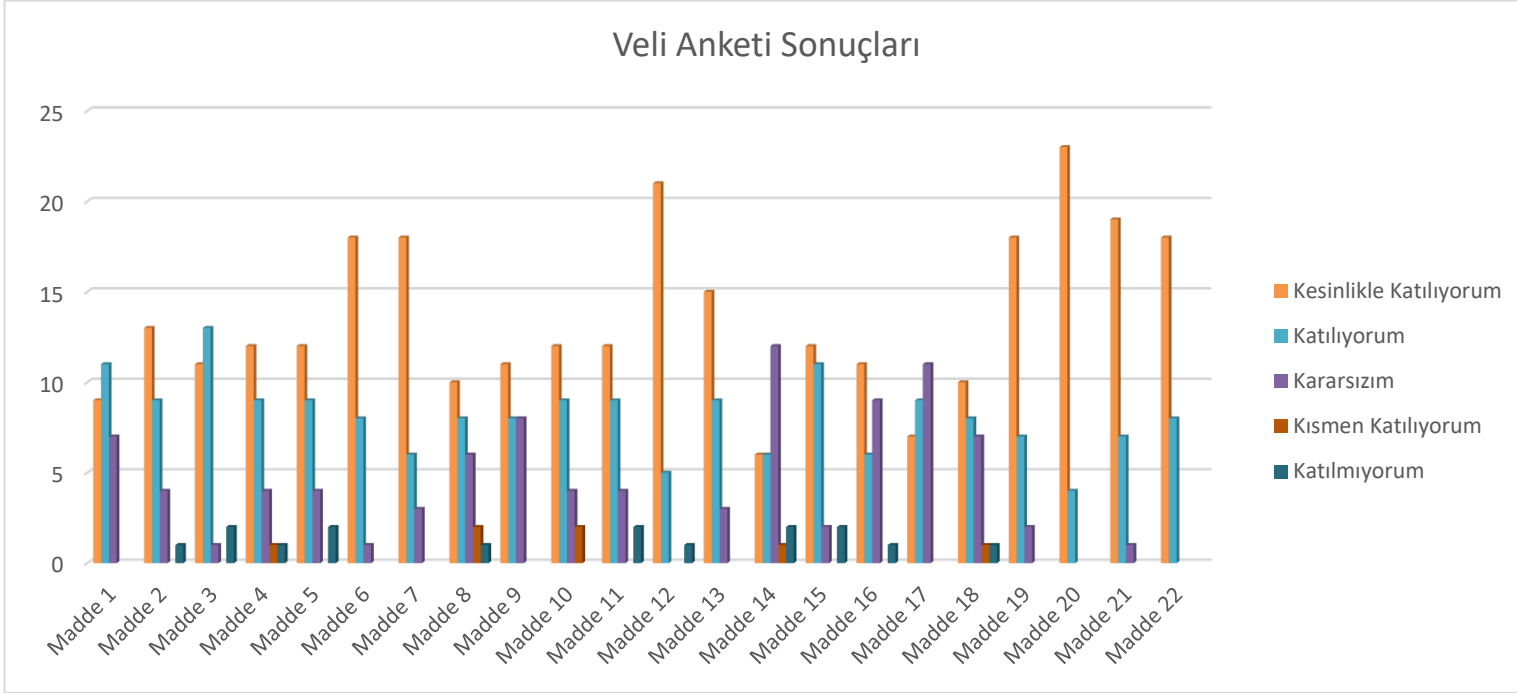
Öğretmen Anketi Sonuçları



**Olumlu (Başarılı) Yönlerimiz:** Sınıftaki öğrenci sayısının az olması. Etüt, kurs ve deneme sınavı gibi etkinliklerin düzenlenmesi. Kurum kültürünün oturmuş olması. Öğretmenler arasında saygı iletişimin sağlanması. Öğretmenlerin velilerle sürekli iletişim halinde olması. Öğretmenlerin genel olarak ılımlı bir iletişim içerisinde olmaları.

**Olumsuz (Başarısız) Yönlerimiz:** Sosyal etkinliklerin niceliği ve niteliği artırılmalıdır. Araç-gereç konusunda birtakım eksiklikler vardır. Öğretmenlerimize yönelik hizmet içi eğitimlerde eksiklerimiz vardır.

## Veli Anketi Sonuçları:



**Olumlu (Başarılı) Yönlerimiz:** Öğretmenlerle ihtiyaç duydukları her zaman görüşme imkânları vardır. Veliler çocuklarının başarı, disiplin, devam-devamsızlık konularında sürekli olarak bilgilendirilmektedirler. Okul temiz ve bakımlı olup, öğrencilerin giriş ve çıkışlarında, teneffüslerde ve derslerde gerekli güvenlik tedbirleri alınmaktadır. Derslerde materyal kullanımına önem verilmektedir. Okul sitesi güncel olup veliler e-okuldan gerekli bilgilere ulaşabilmektedirler.

**Olumsuz (Başarısız) Yönlerimiz:** Materyal, araç-gereç konularında birtakım eksiklikler vardır.

Paydaşlarımızı belirledikten sonra okulumuzun işleyişine, hedeflerine, beklentilerine ve kaynaklarına göre aşağıdaki matrisleri oluşturduk.

**Tablo 4. Paydaş Sınıflandırma Matrisi**

PAYDAŞLAR	İÇ PAYDAŞLAR	DIŞ PAYDAŞLAR	YARARLANICI		
	Çalışanlar, Birimler	Temel Ortak	Stratejik ortak	Tedarikçi	Müşteri, hedef kitle
Millî Eğitim Bakanlığı		√		√	
Valilik		0	√		
Millî Eğitim Müdürlüğü Çalışanları		√	√		
İlçe Millî Eğitim Müdürlükleri		√	√		
Okullar ve Bağlı Kurumlar		√	√		
Öğretmenler ve Diğer Çalışanlar	√		√		
Öğrenciler	√				√
Veliler		√	√		
Okul Aile Birliği		√	√		
Üniversite		0	√		
Özel İdare		0		√	
Belediyeler		√		√	
Güvenlik Güçleri (Emniyet, Jandarma)		0	√		
Sosyal Hizmetler Müdürlüğü		√	√		
Gençlik ve Spor Müdürlüğü		0	√		
Muhtarlık		√	√		
İşveren kuruluşlar		0	√		
Sivil Toplum Kuruluşları		0	√		

√ : Tamamı    0: Bir kısmı

## Paydaş Önceliklendirilmesi

Stratejik Plan Hazırlama Ekibi, paydaşların sınıflandırmasının ardından paydaşların önem derecesi, etki derecesi ve önceliğini tespit etmiştir.

**Tablo 5. Paydaş Önceliklendirme Matrisi**

Paydaş Adı	İç Paydaş	Dış Paydaş	Yararlanıcı (Müşteri)	Neden Paydaş?	Önceliği
Kastamonu Valiliği		√	5	İlin en üst idare merkezi	1
İl MEM		√	5	Bağlı olduğumuz idare	1
İnebolu Kaymakamlığı		√	5	Bağlı olduğumuz merkezi idare	1
İlçe MEM		√	5	Bağlı olduğumuz kurum	1
Öğretmenler	√		5	Eğitim öğretimi uygulayanlar oldukları için	1
Öğrenciler	√		5	Hizmetlerimizden yararlanıyorlar	1
Veliler		√	5	Hizmetlerimizden yararlananların ebeveynleri	1
Okul Aile Birliği		√	5	Okula gelir getirici faaliyetlerde ve eğitim öğretime dair etkinliklerde yer aldıkları için	1
Diğer Okullar		√	5	Amaçlara yönelik ortaklık yaptığımız için	2
Üniversite		√	5	Amaç ve hedeflerimize ulaşmak için iş birliği yapılan kurumlar, Öğretmenlik uygulaması	2
Özel İdare		√	5	Tedarikçi mahalli idare	1
Belediyeler		√	5	Amaç ve hedeflerimize ulaşmak için iş birliği yapılan kurumlar	2
Güvenlik Güçleri (Emniyet, Jandarma)		√	5	Okul çevresi ve öğrenci güvenliği açısından iş birliği yapılan kurumlar	1
Sosyal Hizmetler Müdürlüğü		√	5	Öğrencilerimizden dezavantajlı olanlara ve ailelerine yönelik hizmet vermektedir.	2
Gençlik ve Spor Müdürlüğü		√	5	Amaç ve hedeflerimize ulaşmak için iş birliği yapılan kurumlar	1
Muhtarlık		√	5	Kayıt döneminde, okul etkinliklerinde durumlarda iş birliği yapılan kurum	3
İşveren kuruluşlar		√	5	Amaç ve hedeflerimize ulaşmak için iş birliği yapılan kurumlar	3
Sivil Toplum Kuruluşları		√	5	Amaç ve hedeflerimize ulaşmak için iş birliği yapılan kurumlar	2

√ : Tamamı O: Bir kısmı

## Yararlanıcı Ürün/Hizmet Tespiti

Paydaş Analizi kapsamında Stratejik Plan Hazırlama Ekibi; Müdürlüğümüzün sunduğu ürün/hizmetlerinin hangi paydaşlarla ilgili olduğu, paydaşların ürün/hizmetlere ne derece yararlandığını değerlendirerek Paydaş Ürün/Hizmet Matrisi hazırlamıştır.

**Tablo 6. Yararlanıcı Ürün/Hizmet Matrisi**

Ürün/Hizmet	Eğitim Öğretim (Örgün –Yaygın)	Yatılılık - Bursluluk	Nitelikli iş gücü	AR-GE Projeler	Alt yapı, Donatım, Yatırım	Yayın	Rehberlik, Kurs, Sosyal Etkinlikler	Mezunlar(Öğrenci)	Ölçme - değerlendirme
Yararlanıcı									
Öğrenciler	√	0			√	√	√		√
Veliler							√		
Üniversiteler			0	0				√	
Medya			0	0					
Uluslararası kuruluşlar				0	0				
Meslek kuruluşları			0						
Sağlık kuruluşları			0						
Diğer kurumlar									0
Özel sektör			√	0					

√ : Tamamı    0: Bir kısmı

## 2.7. Okul İçi Analiz

### 2.7.1. Okul Bilgileri

#### Okul Künyesi

Okulumuzun temel girdilerine ilişkin bilgiler altta yer alan okul künyesine ilişkin tabloda yer almaktadır.

Tablo 7. Temel Bilgiler - Okul Künyesi

İli: KASTAMONU		İlçesi: İNEBOLU			
Adres:	Atabeyli Köyü Karşı Mevkii No:21	Coğrafi Konum (link):	<a href="https://goo.gl/maps/c5xsnTYdaA22">https://goo.gl/maps/c5xsnTYdaA22</a>		
Telefon Numarası:	0366 830 11 93	Faks Numarası:	0366 830 11 93		
e- Posta Adresi:	745470@meb.k12.tr 725103@meb.k12.tr	Web sayfası adresi:	http://atabeyliortaokulu.meb.k12.tr/ https://atabeyliilkokulu.meb.k12.tr/		
Kurum Kodu:	Ortaokul 745470 - İlkokul 725103	Öğretim Şekli:	Tam Gün		
Okulun Hizmete Giriş Tarihi: 1965		Toplam Çalışan Sayısı	13		
Öğrenci Sayısı:	Kız	31	Öğretmen Sayısı	Kadın	8
	Erkek	28		Erkek	1
	Toplam	59		Toplam	9
Derslik Başına Düşen Öğrenci Sayısı	7,5	Şube Başına Düşen Öğrenci Sayısı	6,5		
Öğretmen Başına Düşen Öğrenci Sayısı	6,5	Şube Başına 30'dan Fazla Öğrencisi Olan Şube Sayısı	0		
Öğrenci Başına Düşen Toplam Gider Miktarı	2840 TL	Öğretmenlerin Kurumdaki Ortalama Görev Süresi	2		

**Tablo 8. Sınıf ve Öğrenci Bilgileri**

Okulumuzda yer alan sınıfların öğrenci sayıları alttaki tabloda verilmiştir.

SINIF	Kız	Erkek	Toplam
Anasınıfı	3	3	6
1.Sınıf	4	7	11
2. Sınıf	3	0	3
3. Sınıf	2	2	4
4. Sınıf	1	2	3
Özel Eğitim Sınıfı	0	1	1
5. Sınıf	3	4	7
6. Sınıf	4	1	5
7. Sınıf	5	3	8
8. Sınıf	6	5	11

**Tablo 9. Akademik Başarı Bilgileri**

LİSE YERLEŞME DURUMU	
Sınav Puanı ile Liseye Yerleşen Öğrenci Sayısı	2
Sınav Puanı ile Liseye Yerleşen Öğrenci Oranı	%20
6-7-8.sınıf Ortalaması ile Liseye Yerleşen Öğrenci Sayısı	7
6-7-8.sınıf Ortalaması ile Liseye Yerleşen Öğrenci Oranı	%70

**Tablo 10. Okul Yerleşkesine İlişkin Bilgiler**

Okul Bölümleri		Özel Alanlar	Var	Yok
Okul Kat Sayısı	3	Çok Amaçlı Salon	+	
Derslik Sayısı	12	Çok Amaçlı Saha		+
Derslik Alanları (m2)	45 m2	Kütüphane	+	
Kullanılan Derslik Sayısı	8	Fen Laboratuvarı	+	
Şube Sayısı	8	Bilgisayar Laboratuvarı	+	
İdari Odaların Alanı (m2)	25 m2	İş Atölyesi		+
Öğretmenler Odası (m2)	25 m2	Beceri Atölyesi		+
Okul Oturum Alanı (m2)	459 m2	Pansiyon		+
Okul Bahçesi (Açık Alan)(m2)	1377 m2			
Okul Kapalı Alan (m2)	447 m2			
Sanatsal, bilimsel ve sportif amaçlı alan (m <sup>2</sup> )	YOK			
Kantin (m2)	YOK			
Tuvalet Sayısı	6			

## 2.7.2. Çalışan Bilgileri

Okulumuzun çalışanlarına ilişkin bilgiler altta yer alan tabloda belirtilmiştir.

**Tablo 11. Çalışan Bilgileri**

Unvan	Erkek	Kadın	Toplam
Okul Müdürü ve Müdür Yardımcısı	2	0	2
Sınıf Öğretmeni	0	5	5
Branş Öğretmeni	1	4	5
Rehber Öğretmen	0	0	0
İdari Personel	0	0	0
Yardımcı Personel	1	1	2
Güvenlik Personeli	0	0	0
<b>Toplam Çalışan Sayıları</b>	<b>4</b>	<b>10</b>	<b>14</b>

**Tablo 12. Çalışanların Görev Dağılımı**

Çalışanın Unvanı	Görevleri
Okul Müdürü	Okul işleyişinin genel koordinasyonunu sağlamak
Müdür Yardımcısı	Ders programları, Sosyal Etkinlikler, Öğretmenler kurulu, ŞÖK Toplantılarını yapmak, öğrenci devamsızlıkları, sınavların planlanması, e-okul işlemleri, kayıt işlemleri, nakil işlemleri, kantin denetimi, HYS işlemleri, KBS işlemleri, DYS gelen evrak, DYS müdür yardımcısı görevleri
Öğretmenler	Eğitim öğretim hizmetleri, veli toplantıları, not girişleri, ölçme değerlendirme işlemleri, öğrenci kulüp işlemleri, nöbet işleri
Yardımcı Hizmetler Personeli	Okulun temizlik işleri ve kalorifer kazanı yakma işleri

**Tablo 13. İdari Personelin Hizmet Süresine İlişkin Bilgiler**

Hizmet Süreleri	2024 Yılı İtibariyle	
	Kişi sayısı	%
1 - 4 Yıl	1	50
5- 7 Yıl	1	50
7 -9 Yıl	-	
10 ve üzeri	-	



**Tablo 14. Öğretmenlerin Hizmet Süreleri (2024 Yılı İtibarıyla)**

Branşı	Kadın						Erkek						Genel Toplam
	1 - 3 Yıl	4 - 6 Yıl	7 - 10 Yıl	11-15 Yıl	15 ve üzeri	TOPLAM	1 - 3 Yıl	4 - 6 Yıl	7 - 10 Yıl	11-15 Yıl	15 ve üzeri	TOPLAM	
Türkçe	1					1		1				1	2
Matematik	1					1							1
Sosyal Bilgiler								1				1	1
Fen Bilimleri													
İngilizce	1					1							1
Beden Eğitimi													
DKAB		1				1		1				1	2
Sınıf Öğretmeni	4					4							4
Okul Öncesi Öğretmeni		1				1							1
<b>TOPLAM</b>	<b>7</b>	<b>2</b>				<b>9</b>		<b>3</b>				<b>3</b>	<b>12</b>

**Tablo 15. Branşlara Göre Öğretmen Sayıları**

Branşı	Kadın	Erkek	Toplam
Türkçe	1	1	2
Matematik	1	0	1
Sosyal Bilgiler	0	1	1
Fen Bilimleri	0	0	0
İngilizce	1	0	1
Beden Eğitimi	0	0	0
DKAB	1	1	2
Sınıf Öğretmeni	4	0	4
Okul Öncesi Öğretmeni	1	0	1
<b>TOPLAM</b>	<b>9</b>	<b>3</b>	<b>12</b>

Not: Müdür ve Müdür yardımcısı, branşlarındaki sayılara eklenmiştir.

### 2.7.3. Donanım ve Teknolojik Kaynaklarımız

Teknolojik kaynaklar başta olmak üzere okulumuzda bulunan çalışır durumdaki donanım malzemesine ilişkin bilgiye alttaki tabloda yer verilmiştir.

**Tablo 16. Teknolojik Araç-Gereç Durumu**

Akıllı Tahta Sayısı	7	TV Sayısı	1
Masaüstü Bilgisayar Sayısı	10	Yazıcı Sayısı	1
Taşınabilir Bilgisayar Sayısı	1	Fotokopi Makinası Sayısı	4
Projeksiyon Sayısı	4	İnternet Bağlantı Hızı	6 Mbps
Telefon (Kurum Telefonu)	1	Güvenlik Kamerası	7

**Tablo 17. Fiziki Mekân Durumu**

Fiziki Mekân	Var	Yok	Adedi	İhtiyaç	Açıklama
Öğretmenler Odası	X		1		
Ekipman Odası		X		1	
Kütüphane	X		1		
Rehberlik Servisi		X		1	
Resim Odası		X		1	
Müzik Odası		X		1	
Çok Amaçlı Salon		X		1	
Spor Salonu		X		1	

### 2.7.4. Mali Kaynaklar

**Tablo 18. Kaynak Tablosu**

Kaynaklar	2024	2025	2026	2027	2028
Genel Bütçe	24800	26000	28000	30000	32000
Okul Aile Birliği	3000	3200	3400	3600	3800
Kira Gelirleri	-	-	-	-	-
<b>TOPLAM</b>	<b>27800</b>	<b>29200</b>	<b>31400</b>	<b>33600</b>	<b>35800</b>

**Tablo 19. Harcama Kalemler**

Harcama Kalemi	Çeşitleri
<b>Onarım</b>	Okul/ kurum binası ve tesisatlarıyla ilgili her türlü küçük onarım; makine, bilgisayar, yazıcı vb. giderleri
<b>Sosyal, sportif, kültürel faaliyetler</b>	Etkinlikler ile ilgili giderler
<b>Temizlik</b>	Okul temizliği ve hijyeni için alınan mal ve malzemeler ile ilgili giderler
<b>Kırtasiye</b>	Eğitim – öğretim sürecinde kullanılan kağıt, kalem, dosya, zımba, delgeç, mürekkep vb. giderleri
<b>Donatım Malzemesi</b>	Yazıcı, telefon, fotokopi makinesi, toner, büro malzemeleri vb. giderler
<b>Jeneratör Yakıt Alımı</b>	Jeneratör yakıt alımına ilişkin giderler

**Tablo 21. Gelir-Gider Tablosu**

Yıllar	2021		2022		2023	
Harcama Kalemi	Gelir	Gider	Gelir	Gider	Gelir	Gider
<b>Onarım</b>	<b>10150</b>		<b>122492,38</b>	60000	<b>167560</b>	75780
<b>Sosyal sportif kültürel faaliyetler</b>				13000		
<b>Temizlik</b>		2000		9800		15800
<b>Kırtasiye</b>		2900		4000		11000
<b>Donatım Malzemesi</b>				17000		33000
<b>Jeneratör Yakıtı</b>		5250		18692,38		31980

## 2.8. Çevre Analizi (PESTLE)

Okulumuzun ekosistemi üzerinde etkili olan veya olabilecek politik, ekonomik, sosyo-kültürel, teknolojik, yasal çevresel dış etkenlerin tespiti bu bölümde yapılmıştır. Dış çevreyi oluşturan unsurlar (nüfus, demografik yapı, coğrafi alan, kentsel gelişme, sosyokültürel hayat, ekonomik, sosyal, politik, kültürel durum, çevresel, teknolojik ve rekabete yönelik etkenler vb.) okulumuzun kontrolü dışındaki koşullara bağlı ve farklı eğilimlere sahiptir. Bu unsurlar doğrudan veya dolaylı olarak okul faaliyet alanlarımızı etkilemektedir. Bu bölümde elde edilen veriler “Güçlü ve Zayıf Yönler” ile “Fırsatlar ve

Tehditler” yani GZFT analizinin zeminini oluşturmaktadır. Çevre Analizi (PESTLE) aşağıdaki tabloda verilmiştir.

**Tablo 2.8.1. PESTLE Analiz Tablosu**

<b>Politik - Yasal Etkenler</b>	<b>Ekonomik Etkenler</b>
<p>Kalkınma Planı ve Orta Vadeli Program, Bakanlık, il ve ilçe stratejik planlarının incelenmesi, Yasal yükümlülüklerin belirlenmesi, Oluşturulması gereken kurul ve komisyonlar, Okul/kurum çevresindeki politik durum. Kurul ve komisyonlar</p>	<p>Dünyadaki genel ekonomik durum, İşgücü durumu, Gelir kaynakları, Ebeveynlerin isteğe bağlı aktiviteler için fon sağlama yeteneği Merkezi veya yerel hükümet finansman kararları okulumuzun finansını etkileyebilir Okulun bulunduğu çevrenin gelir durumu Tasarruf sağlama imkanları</p>
<b>Sosyokültürel Etkenler</b>	<b>Teknolojik Etkenler</b>
<p>Kariyer beklentileri, Ailelerin ve öğrencilerin bilinçlenmeleri, Aile yapısındaki değişimler (geniş aileden çekirdek aileye geçiş, erken yaşta evlenme vs.), Nüfus artışı, Göç, Nüfusun yaş gruplarına göre dağılımı, Hayat beklentilerindeki değişimler Beslenme alışkanlıkları, Değerler, mesleki etik kuralları vb.</p>	<p>Okulun teknoloji kullanım durumu e- Devlet uygulamaları, Dijital Platformlar üzerinden uzaktan eğitim imkânları, Okul/kurumun sahip olmadığı teknolojik araçlar Personelin ve öğrencilerin teknoloji kullanım kapasiteleri, Personelin ve öğrencilerin sahip olduğu teknolojik araçlar, Teknoloji alanındaki gelişmeler Teknolojinin eğitimde kullanımı</p>
<b>Çevresel Etkenler</b>	
<p>Hava ve su kirlenmesi, Toprak yapısı, Bitki örtüsü, Doğal kaynakların korunması için yapılan çalışmalar, Çevrede yoğunluk gösteren hastalıklar, Doğal afetler (sel baskın- heyelan riski vb.)</p>	

## 2.9. GZFT (Güçlü, Zayıf, Fırsat, Tehdit) Analizi

Okulumuzun temel istatistiklerinde verilen okul künyesi, çalışan bilgileri, bina bilgileri, teknolojik kaynak bilgileri ve gelir gider bilgileri ile paydaş anketleri sonucunda ortaya çıkan sorun ve gelişime açık alanlar iç ve dış faktör olarak değerlendirilerek GZFT tablosunda belirtilmiştir. Dolayısıyla olguyu belirten istatistikler ile algıyı ölçen anketlerden çıkan sonuçlar tek bir analizde birleştirilmiştir.

Kurumun güçlü ve zayıf yönleri donanım, malzeme, çalışan, iş yapma becerisi, kurumsal iletişim gibi çok çeşitli alanlarda kendisinden kaynaklı olan güçlülükleri ve zayıflıkları ifade etmektedir ve ayrımda temel olarak okul müdürü/müdürlüğü kapsamından bakılarak iç faktör ve dış faktör ayrımı yapılmıştır.

### İçsel Faktörler

#### Güçlü Yönler

Öğrenciler	Disiplin problemlerinin az olması Destekleme ve yetiştirme kurslarının olması Okulda tekli eğitim yapılması
Çalışanlar	Teknolojiyi kullanabilen genç bir eğitim kadrosunun olması Yardımcı personelin yeterli olması
Veliler	Veli toplantılarına katılımın istenilen oranda sağlanıyor olması
Bina ve Yerleşke	Öğrencilerin kullanımına ve sosyalleşmesine yönelik çok sayıda sosyal, kültürel, sanatsal ve sportif olanaklar bulunması
Donanım	Teknolojik gelişmelerin eğitim sürecinde kullanımı yönündeki çalışmalar Her sınıfta akıllı tahta bulunması Sınıflarda internet bağlantısı bulunması Güvenlik kameralarının olması
Bütçe	Merkezi bütçe Okul aile birliğine bağışların olması
Yönetim Süreçleri	Öğretmenler kurulunda alınan kararların herkes tarafından benimsenip uygulanabilmesi
İletişim Süreçleri	Tüm çalışanlar arasında iletişim ağının etkili olması Olumlu bir okul ikliminin olması

## Zayıf Yönler

Öğrenciler	Başarı düzeyinin düşük olması Kitap okuma ve ders çalışma alışkanlıklarının zayıf olması Taşımali eğitim sebebiyle öğrencilerin sorunlar yaşamaması Parçalanmış aile sayısının fazla olması Anne ya da babasını kaybeden öğrencilerin fazla olması
Çalışanlar	Okulumuzda rehber öğretmen bulunmaması Tüm branşlarda yeterli öğretmenin bulunmaması Öğretmen kadrosunun yetersiz ve istikrarsız olması
Veliler	Veli- okul işbirliğinin istenilen düzeyde olmaması Okul ve öğrenci başarısı konusunda bilinçli olmamaları Okuldaki etkinliklere katılım sağlamamaları
Bina ve Yerleşke	Okulun spor salonunun olmaması Taşımali eğitim yapılması, köy yollarının güvenli olmaması Okul yollarının ulaşım açısından elverişli olmaması
Donanım	Okulun spor ve ders malzemelerinde eksiklik olması Spor salonunun olmaması Çok amaçlı salonun olmaması Bilgisayar sınıfındaki bilgisayarların eski olması
Bütçe	Okula yapılan bağışların giderler için yeterli olmaması
Yönetim Süreçleri	Rehberlik çalışmalarının etkili, yeterli ve verimli olmaması
İletişim Süreçleri	Öğretmenlerin kısa süreli çalışmalarının uzun süreli iletişim yakınlığını engellemesi

## Dışsal Faktörler

### Fırsatlar

Politik	İlimizin ve ilçemizin zengin bir tarihi ve kültürel mirasa sahip olması
Ekonomik	Üst politika belgelerinde eğitimin öncelikli alan olarak yer alması. Eğitime ayrılan bütçenin fazla olması.
Sosyolojik	Yakın sosyal çevrede ve şehir ölçeğinde eğitim kurumuna destek olma eğiliminin yüksek olması, Kaliteli eğitim ve öğretime ilişkin talebin artması
Teknolojik	Teknolojik gelişmelerin takip edilmesi ve okulumuzda kullanılması Eğitime erişimin artması Eğitimi kolaylaştıran eğitim araç-gereç ve teknolojik malzemelere her öğrencinin ulaşımın yaygınlaşması
Mevzuat-Yasal	Okulun zorunlu hizmet bölgesinde olması
Ekolojik	Konum itibarıyla, kentleşmenin getirdiği, trafik, gürültü, sosyal karmaşa gibi olumsuzluklardan görece olarak daha az etkilenmesi

## Tehditler

Politik	İl ve ilçe merkezine uzaklık Okulun iş sağlığı ve güvenliği ile ilgili endişeler Okul yolunun öğrenci güvenliği için tehlike arz etmesi
Ekonomik	Yardımsever insanların az bağış yapması Sosyal ve kültürel etkinliklere yönelik yeterince maddi kaynak ayrılamaması Bakanlık bütçesinden yeterli düzeyde ödenek alamaması
Sosyolojik	Okulumuza öğrenci taşıyan köyler arasındaki sosyal, ekonomik, kültürel farklılıklar. Köyde tek okul olması Okulun çevresinin sürekli göç vermesi, nüfus sirkülasyonunun yoğun olarak yaşanması. Erişim anlamında yaşanan güçlüklerden dolayı özellikle okul öncesi çağ nüfusunun okullaşma oranının düşük olması Aile yapısının düzenli olmaması, parçalanmış aile sayısının fazlalığı. Yönetici, öğretmen ve diğer eğitim çalışanlarının kişisel ve mesleki gelişimlerine yönelik merkezi hizmet içi eğitim faaliyetlerinin verimsiz olması Öğrencilerin olay ve durumlara karşı duyarsız olması
Teknolojik	Okulda teknolojik alet yetersizliği Teknolojik alt yapının yenilenememesi Sosyal medyanın bilinçsiz kullanımı nedeniyle iletişimin bozulması Medyanın (sosyal medya, diziler) öğrenciler üzerinde olumsuz etkilerinin olması
Mevzuat-Yasal	Taşınmalı eğitimin yapılması Öğrenci üzerinde oluşan akademik başarı baskısı Eğitime sınav odaklı yaklaşım ve sınav kaygısı
Ekolojik	Dağınık köy yapısı yerleşkelerinin kışın kar yağışı nedeniyle yollarının kapanması ve yolların heyelan nedeniyle tahrip olması sonucu taşınmalı eğitimde yaşanan aksaklıklar, içme suyu problemi yaşanması

## 2.10. Gelişim ve Sorun Alanları

Eğitime Erişim	Eğitimde Kalite	Kurumsal Kapasite
Okullaşma Oranı	Akademik Başarı	Kurumsal İletişim
Okula Devam/ Devamsızlık	Sosyal, Kültürel ve Fiziksel Gelişim	Kurumsal Yönetim
Okula Uyum, Oryantasyon	Sınıf Tekrarı	Bina ve Yerleşke
Özel Eğitime İhtiyaç Duyan Bireyler	İstihdam Edilebilirlik ve Yönlendirme	Donanım
Yabancı Öğrenciler	Öğretim Yöntemleri	Temizlik, Hijyen
Hayat Boyu Öğrenme	Ders araç gereçleri	İş ve Okul Güvenliği
		Taşıma ve servis

## Gelişim ve Sorun Alanlarımız

<b>1.TEMA: EĞİTİM VE ÖĞRETİME ERİŞİM</b>	
1	İl ve ilçe merkezine uzaklık.
2	Sosyal imkanların yetersiz olması
3	Velilerin okula karşı olumsuz tutumu ve bunun öğrencide görülmesi.
4	Taşınmalı sistemin sorunları.
5	Yardımsever insanların az bağış yapması.
6	Velilerin eğitim düzeylerinin düşük olması
7	Okula ulaşım sağlayan yolların ulaşım elverişsiz olması

<b>2.TEMA: EĞİTİM VE ÖĞRETİMDE KALİTE</b>	
1	Öğrencileriyle ilgilenen veli profilinin düşük olması.
2	Veli, öğrenci ve çevrenin sosyo - ekonomik ve eğitim düzeyinin düşük olması.
3	Öğrencilerin karmaşık ailelerden (Parçalanmış aile) gelmeleri
4	Maddi imkansızlıklar
5	Bazı öğrenci ve velilerin devamsızlığa karşı duyarsızlığı
6	Öğretmenlerin hizmet içi eğitimlere katılımının düşük olması ve yeterince nitelikli eğitim bulunamaması.
7	İşsizlik
8	Altı farklı köyün tek okulu olması.

<b>3.TEMA: KURUMSAL KAPASİTE</b>	
1	Sportif faaliyetler için kapalı spor salonunun olmaması
2	Güvenlik elemanının olmaması.
3	Öğretmen kadrolarında eksiklerin olması
4	Rehberlik servisinin bulunmaması
5	İçme suyu sıkıntısı yaşanması



## 2.11. Tespit ve İhtiyaçların Belirlenmesi

Okulumuzun Durum Analizinin yapılması ile geleceğe yönelim için iyi bir tespit yapılmasını ve ihtiyaçları belirleme imkânı vermektedir. Bu bağlamda kurum dinamiklerinin etraflıca bilinmesini sağlayan başlıklar altında iç ve dış analizler yapılmış ve bu analiz ile pek çok tespitte bulunulmuş ve bazı ihtiyaçlar ortaya çıktığı görülmüştür.

Kurumun güçlü ve zayıf yönlerini tanımanın yanında önüne çıkan fırsatları değerlendirme ve eğitim sürecinde kurum tarafından bunların aktif kullanılabilme kabiliyeti kazandırırken tehditlerin de nasıl yönetileceği ile ilgili tedbirler alınmasını sağlamaktadır. Bu bağlamda tespit ve ihtiyaçlar tablosu oluşturulmuştur.

**Tablo 24. Tespit ve İhtiyaçları Belirlenmesi**

<b>Tespitler</b>
Öğrencilerin bilimsel, kültürel, sanatsal ve sportif faaliyetlere katılımının düşük olması
Toplumda akademik başarıya yüksek değer atfedilmesi
Öğrencilerin ders dışında öğrenme etkinliklerini destekleyecek yenilikçi ve yaratıcı düşünme becerilerini geliştirecek fırsatların yetersiz olması.
Okul binasının eğitim öğretim için yetersiz kalmasına çözüm getirilememesi
Öğrenci beslenmelerinin öğrenme ve davranış üzerindeki olumsuz etkilerine dair gerekli tedbirlerin alınamaması
LGS süreci konusundaki veli ve öğrenci bilicinin yetersiz olması

<b>İhtiyaçlar</b>
Okulumuz öğrencilerinin rehberlik hizmeti almalarının sağlanması
Okul aidiyetinin geliştirilmesi amacıyla öğrenci ve velilere yönelik bilgilendirme ve farkındalık programlarının artırılması
Okul bahçesinin öğrencilerin çok yönlü gelişimini destekleyecek şekilde yeniden tasarlanması ve yapılması
Sosyal kültürel sportif faaliyetlerin desteklenmesinin eğitim sürecine olumlu yansımalarının fark edilmesinin sağlanması

## **BÖLÜM III: GELECEĞE BAKIŞ**

Okul Müdürlüğümüzün Misyona, vizyona, temel ilke ve değerlerinin oluşturulması kapsamında öğretmenlerimiz, öğrencilerimiz, velilerimiz, çalışanlarımız ve diğer paydaşlarımızdan alınan görüşler, sonucunda stratejik plan hazırlama ekibi tarafından oluşturulan Misyona, Vizyona, Temel Değerler; Okulumuz üst kuruluna sunulmuş ve üst kurul tarafından onaylanmıştır.

### **3.1. MİSYONUMUZ**

Türk milli eğitimin genel amaçları doğrultusunda, her alanda etkin ve kendine güvenen, farklı ve bağımsız düşünce yeteneği ile donanmış, toplumsal sorumluluk bilincine sahip, bilim ve teknolojiden yararlanmasını bilen, sosyal ve sportif faaliyetlere önem veren bilinçli bireyler yetiştirmek.

### **3.2. VİZYONUMUZ**

Bilimsel gelişmeler ışığında; eğitimin önündeki engelleri aşarak, çağdaş eğitim-öğretim anlayışı ile modern dünya gereksinimlerini benimseyerek, tüm genç ve dinamik eğitim kadromuz ile resmi ilköğretim okulları arasında eğitimde lider olmak.

### **3.3. TEMEL DEĞERLERİMİZ**

- 1) Nitelikli eğitim
- 2) Sorumluluk sahibi
- 3) Özgüven kazandırıcı
- 4) Farkındalık oluşturan
- 5) Bütün gelişim alanlarına katkı sağlayan
- 6) Yeniliğe ve değişime açık
- 7) Koşulsuz sevgi, saygı, güven
- 8) Hakkaniyet ve eşitlik
- 9) Etkili okul içi ve dışı iletişim
- 10) Açıklık ve erişilebilirlik
- 11) Atatürk İlke ve İnkılaplarına bağlılık

## BÖLÜM IV: AMAÇ, HEDEF VE EYLEMLER

Amaç, hedef, gösterge ve eylemler Bölüm II’de yer alan Gelişim Alanları’na göre hazırlanmıştır.

### TEMA I: EĞİTİM VE ÖĞRETİME ERİŞİM

TEMA	EĞİTİM VE ÖĞRETİME ERİŞİM
Amaç 1	Kayıt bölgemizde yer alan çocukların okullaşma oranlarını artıran, öğrencilerin uyum ve devamsızlık sorunlarını gideren etkin bir yönetim yapısı kurulacaktır.
Hedef 1.1	Kayıt bölgemizde yer alan çocukların okullaşma oranları artırılacak ve öğrencilerin uyum ve devamsızlık sorunları da giderilecektir.

### Performans Göstergeleri

No	PERFORMANS GÖSTERGESİ	Mevcut HEDEF					
		2024	2025	2026	2027	2028	
PG.1.1.a	Kayıt bölgesindeki öğrencilerden okula kayıt yaptıranların oranı (%)	%100	%100	%100	%100	%100	
PG.1.1.b	İlkokul birinci sınıf öğrencilerinden en az bir yıl okul öncesi eğitim almış olanların oranı (%) (ilkokul)	%20	%100	%100	%100	%100	
PG.1.1.c	Okula yeni başlayan öğrencilerden oryantasyon eğitimine katılanların oranı (%)	%30	%100	%100	%100	%100	
PG.1.1.d	Bir eğitim ve öğretim döneminde 20 gün ve üzeri devamsızlık yapan öğrenci oranı (%)	%20	%0	%0	%0	%0	
PG.1.1.e	Okulun özel eğitime ihtiyaç duyan bireylerin kullanımına uygunluğu (0-1)	1	1	1	1	1	

### Eylemler

No	Eylem İfadesi	Eylem Sorumlusu	Eylem Tarihi
1.1.1	Kayıt bölgesinde yer alan öğrencilerin tespiti çalışması yapılacaktır.	Okul Stratejik Plan Ekibi	01 Eylül-20 Eylül
1.1.2	Devamsızlık yapan öğrencilerin tespiti ve erken uyarı sistemi için çalışmalar yapılacaktır.	Okul Müdür Yrd.	01 Eylül-20 Eylül
1.1.3	Devamsızlık yapan öğrencilerin velileri ile özel aylık toplantı ve görüşmeler yapılacaktır.	Okul Müdürü	Her ayın son haftası
1.1.4	Kaynaştırma öğrencileri tespit edilerek destek eğitimi verilmesi için işlemler yapılacaktır.	Özel Eğitim Öğretmeni	Her yıl Ekim Ayı

## TEMA II: EĞİTİM VE ÖĞRETİMDE KALİTENİN ARTIRILMASI

Eğitim ve öğretimde kalitenin artırılması başlığı esas olarak eğitim ve öğretim faaliyetinin hayata hazırlama işlevinde yapılacak çalışmaları kapsamaktadır. Bu tema altında akademik başarı, sınav kaygıları, sınıfta kalma, ders başarıları ve kazanımları, disiplin sorunları, öğrencilerin bilimsel, sanatsal, kültürel ve sportif faaliyetleri ile istihdam ve meslek edindirmeye yönelik rehberlik ve diğer mesleki faaliyetler yer almaktadır.

TEMA		EĞİTİM VE ÖĞRETİMDE KALİTENİN ARTIRILMASI
Amaç 2	Öğrencilerimizin gelişmiş dünyaya uyum sağlayacak şekilde donanımlı bireyler olabilmesi için eğitim ve öğretimde kalite artırılacaktır.	
Hedef 2.1	Öğrenme kazanımlarını takip eden ve velileri de sürece dâhil eden bir yönetim anlayışı ile öğrencilerimizin akademik başarıları ve sosyal faaliyetlere etkin katılımı artırılacaktır.	

### Performans Göstergeleri

No	PERFORMANS GÖSTERGESİ	Mevcut HEDEF					
		2024	2025	2026	2027	2028	
PG.2.1.a	Öğrencilerin yabancı dil dersi yılsonu başarı puanı ortalaması	50	60	65	70	75	
PG.2.1.b	Sosyal faaliyetlere etkin katılım oranı	%50	%60	%70	%80	%90	
PG.2.1.c.	LGS sınavında başarı ortalaması	%20	%30	%40	%50	%50	

### Eylemler

No	Eylem İfadesi	Eylem Sorumlusu	Eylem Tarihi
2.1.1	Bireylerin en az bir yabancı dili iyi derecede öğrenmesinin önemi ve yabancı dil eğitime erken yaşlarda başlamanın yabancı dil öğrenmedeki avantajları ile ilgili farkındalık artırmaya yönelik çalışmalar yapılacaktır	İngilizce Öğretmeni	Her Öğretim Dönemi
2.1.2	Tüm paydaşların özel yetenekli bireylerin eğitimi konusunda farkındalıklarını artırma amaçlı çalışmalar yapılacaktır	Özel Eğitim Öğretmeni	Mayıs (Her Yıl)
2.1.3	Sosyal Faaliyetlerin artırılmasına yönelik çalışmalar yapılacak.	Sınıf Şube Öğretmenleri	Nisan (Her Yıl)
2.1.4	Sınıflar arası çeşitli sportif karşılaşmalar yapılması planlanacak.	Beden Eğitimi Öğretmeni	Mayıs (Her Yıl)

TEMA		EĞİTİM VE ÖĞRETİMDE KALİTENİN ARTTIRILMASI	
Amaç 2	Öğrencilerimizin gelişmiş dünyaya uyum sağlayacak şekilde donanımlı bireyler olabilmesi için eğitim ve öğretimde kalite artırılabilecektir.		
Hedef 2.2	Etkin bir rehberlik anlayışıyla, öğrencilerimizi ilgi ve becerileriyle orantılı bir şekilde üst öğrenime veya istihdama hazır hale getiren daha kaliteli bir kurum yapısına geçilecektir.		

### Performans Göstergeleri

No	PERFORMANS GÖSTERGESİ	Mevcut HEDEF					
		2024	2025	2026	2027	2028	
PG.2.2.a	Hangi okullara gideceklerine dair anket çalışmaları planlanacak ve tanıtım yapılacak.	30	24	15	21	15	
PG.2.2.b	Mesleki Rehberlik faaliyeti yapılacak	2	3	4	5	6	
PG.2.2.c.	Sınav Kaygısı semineri yapılması	1	2	3	3	3	

### Eylemler

No	Eylem İfadesi	Eylem Sorumlusu	Eylem Tarihi
2.2.1	Mesleki Rehberlik takvimi planlanacak	Okul Müdürü	Her yıl Eylül Ayı
2.2.2	Gidecekleri okul türleri ile ilgili belirleme ve e-okula giriş yapılması.	Okul Müdür Yrd.	Her yıl Şubat-Mart Ayı
2.2.3	Sınav Kaygısı semineri yapılması	Rehber Öğretmeni	Her yıl Eylül – Şubat Ayı

TEMA		EGİTİM VE ÖĞRETİMDE KALİTENİN ARTTIRILMASI
Amaç 2	Öğrencilerimizin gelişmiş dünyaya uyum sağlayacak şekilde donanımlı bireyler olabilmesi için eğitim ve öğretimde kalite artırılacaktır.	
Hedef 2.3	Sınavla öğrenci alan okullara yerleşen öğrenci sayısını artırmak.	

## Performans Göstergeleri

No	PERFORMANS GÖSTERGESİ	Mevcut HEDEF				
		2024	2025	2026	2027	2028
PG.2.3.a	LGS ile yerleşen öğrenci sayısı (sayı)	2	4	3	3	4
PG.2.3.b	LGS puan ortalamalarının bir önceki yıl ile karşılaştırılması (sayı)	250,00	260,00	270,00	280,00	290,00
PG.2.3.c.	Sınava hazırlık için yapılan deneme sınavları sayısı (sayı)	22	25	26	27	28

## Eylemler

No	Eylem İfadesi	Eylem Sorumlusu	Eylem Tarihi
2.3.1	Okul Rehberlik Kurulu LGS sınav sistemini her yönüyle tanıtan sınıf çalışmaları yapmak.	Rehberlik Kurulu	Her yıl Eylül-Aralık Ayları
2.3.2	“Sistemli Ders Çalışma Yöntemleri” hakkında bilgi ve beceri kazandırıcı çalışmalar yapmak.	Rehberlik Kurulu	Her yıl Eylül-Aralık Ayları
2.3.3	Son sınıflara yönelik olarak ders saati dışında ek çalışma olarak konu tekrarı ve test çalışması yapmak.	Okul Gelişim Ekibi	Yıl boyunca
2.3.4	Okul bünyesinde deneme sınavları yapmak, sonuçları öğrencilere duyurmak.	Okul Müdür Yrd.	Yıl boyunca

TEMA		EĞİTİM VE ÖĞRETİMDE KALİTENİN ARTTIRILMASI
Amaç 2	Öğrencilerimizin gelişmiş dünyaya uyum sağlayacak şekilde donanımlı bireyler olabilmesi için eğitim ve öğretimde kalite artırılacaktır.	
Hedef 2.4	Öğrencilerimizin resim, şiir ve kompozisyon yarışmalarına katılım oranını artırmak.	

### Performans Göstergeleri

No	PERFORMANS GÖSTERGESİ	Mevcut HEDEF					
		2024	2025	2026	2027	2028	
PG.2.4.a	Yarışmalara başvuru sayısı	8	6	8	10	12	
PG.2.4.b	Yarışmalarda ilçe geneli elde edilen dereceler (1., 2. ve 3. Lükler) (sayı)	2	4	5	5	5	

### Eylemler

No	Eylem İfadesi	Eylem Sorumlusu	Eylem Tarihi
2.4.1	Resim, şiir ve kompozisyon yarışmalarına öğrenci katılımını artırılması için duyurular yapmak	Türkçe Öğretmenleri	Her yıl dönem boyunca
2.4.2	Yetenekli öğrencileri yetenekleri olduğu alanlara yönlendirmek ve o alandaki yeteneklerini geliştirmelerini sağlamak	Türkçe Öğretmenleri	Her yıl dönem boyunca
2.4.3	Başarılı öğrencilerin ödüllendirilerek teşvik edilmesini sağlamak.	Okul Gelişim Ekibi	Her yıl mayıs ayında

TEMA		EĞİTİM VE ÖĞRETİMDE KALİTENİN ARTTIRILMASI	
Amaç 2	Öğrencilerimizin gelişmiş dünyaya uyum sağlayacak şekilde donanımlı bireyler olabilmesi için eğitim ve öğretimde kalite artırılabacaktır.		
Hedef 2.5	Öğrencilerimizin kitap okuma oranını artırmak.		

### Performans Göstergeleri

No	PERFORMANS GÖSTERGESİ	Mevcut HEDEF					
		2024	2025	2026	2027	2028	
PG.2.5a	Öğrenci başı aylık kitap okuma sayısı	2	3	4	4	4	

### Eylemler

No	Eylem İfadesi	Eylem Sorumlusu	Eylem Tarihi
2.5.1	Öğrenci başı aylık kitap okuma sayısını artırmak	Türkçe Öğretmeni ve Sınıf Öğretmenleri	Her yıl Ayın son günü



TEMA		EĞİTİM VE ÖĞRETİMDE KALİTENİN ARTTIRILMASI
Amaç 2	Öğrencilerimizin gelişmiş dünyaya uyum sağlayacak şekilde donanımlı bireyler olabilmesi için eğitim ve öğretimde kalite artırılabilecektir.	
Hedef 2.6	Öğrencilerimizin bursluluk kazandırma oranını artırmak.	

### Performans Göstergeleri

No	PERFORMANS GÖSTERGESİ	Mevcut HEDEF					
		2024	2025	2026	2027	2028	
PG.2.6.a	Bursluluk kazanan öğrenci sayısı	0	1	2	3	4	

### Eylemler

No	Eylem İfadesi	Eylem Sorumlusu	Eylem Tarihi
2.6.1	Bursluluk sınavına giren öğrencilerin takibi	Okul Müdür Yrd.	Her yıl Haziran ayı

TEMA		EĞİTİM VE ÖĞRETİMDE KALİTENİN ARTTIRILMASI
Amaç 2	Öğrencilerimizin gelişmiş dünyaya uyum sağlayacak şekilde donanımlı bireyler olabilmesi için eğitim ve öğretimde kalite artırılabilecektir.	
Hedef 2.7	Eğitim Öğretim yılı içerisinde Değerler eğitimi kapsamında yapılan çalışma sayısını arttırmak	

### Performans Göstergeleri

No	PERFORMANS GÖSTERGESİ	HEDEF					
		Mevcut	2024	2025	2026	2027	
PG.2.7.a	Eğitim Öğretim yılı içerisinde Değerler eğitimi kapsamında yapılan çalışma sayısını	10	15	20	25	30	
PG.2.7.b	Eğitim Öğretim yılı içerisinde Değerler eğitimi kapsamında yapılan çalışmalardaki öğrenci sayısı	80	70	60	50	40	

### Eylemler

No	Eylem İfadesi	Eylem Sorumlusu	Eylem Tarihi
2.7.1	Eğitim Öğretim yılı içerisinde Değerler eğitimi kapsamında yapılan çalışmaların takibi	Okul Müdür Yrd.	Her yıl Ayın son günü

TEMA		EĞİTİM VE ÖĞRETİMDE KALİTENİN ARTTIRILMASI
Amaç 2	Öğrencilerimizin gelişmiş dünyaya uyum sağlayacak şekilde donanımlı bireyler olabilmesi için eğitim ve öğretimde kalite arttırılacaktır.	
Hedef 2.8	Eğitim Öğretim yılı içerisinde Değerler eğitimi kapsamında yapılan çalışma sayısını arttırmak	

### Performans Göstergeleri

No	PERFORMANS GÖSTERGESİ	Mevcut	HEDEF				
		2024	2025	2026	2027	2028	
PG.2.8.a	Eğitim Öğretim yılı içerisinde öğretmenlerin kullanım süresi ortalaması(Aylık-saat)	36	38	40	42	44	
PG.2.8.b	Eğitim Öğretim yılı içerisinde öğrencilerin kullanım süresi ortalaması(Aylık-saat)	16	18	20	22	24	

### Eylemler

No	Eylem İfadesi	Eylem Sorumlusu	Eylem Tarihi
2.8.1	Eğitim Öğretim yılı içerisinde EBA kullanım sürelerinin takibi	Okul Müdür Yrd.	Her yıl Ayın son günü

## TEMA III: KURUMSAL KAPASİTE

TEMA	KURUMSAL KAPASİTE
Amaç 3	Eğitim ve öğretim faaliyetlerinin daha nitelikli olarak verilebilmesi için okulumuzun kurumsal kapasitesi güçlendirilecektir.
Hedef 3.1	Okulun donanımsal alt yapısını güçlendirmek

### Performans Göstergeleri

No	PERFORMANS GÖSTERGESİ	Mevcut	HEDEF				
		2024	2025	2026	2027	2028	
PG.3.1.a	Kamera sayısının artırılması	7	8	9	10	10	
PG.3.3.b	Bilgisayarların Yenilenmesi	5	7	8	9	10	
PG.3.4.c.	Elektrik tesisatının ve genel bakımının yapılması.	1	1	1	1	1	

### Eylemler

No	Eylem İfadesi	Eylem Sorumlusu	Eylem Tarihi
3.1.1	Kamera sayısının artırılması	Okul Gelişim Ekibi	2024-2028
3.1.3	Elektrik tesisatının ve genel bakımının yapılması	Okul Gelişim Ekibi	2024-2025
3.1.4	Bilgisayarların Yenilenmesi	Okul Gelişim Ekibi	2024-2028

TEMA		KURUMSAL KAPASİTE
Amaç 3	Eğitim ve öğretim faaliyetlerinin daha nitelikli olarak verilebilmesi için okulumuzun kurumsal kapasitesi güçlendirilecektir.	
Hedef 3.2	Okulumuzun var olan kaynaklarını korumak, zarar görmesini engellemek.	

### Performans Göstergeleri

No	PERFORMANS GÖSTERGESİ	HEDEF					
		Mevcut	2024	2025	2026	2027	
PG.3.2.a	Öğrencilere tasarruflu olma bilincini kazandırmak için çalışmalar yapmak.(0-1)	1	1	1	1	1	
PG.3.2.b	Uyarıcı yazı ve levhalar asmak.	5	10	15	20	25	

### Eylemler

No	Eylem İfadesi	Eylem Sorumlusu	Eylem Tarihi
3.2.1	Bozulan, kırılan araç-gereç ve donanımın bakım ve onarımını yapmak.	Hizmetliler	Her yıl Dönem boyunca
3.2.2	Öğrencilere tasarruflu olma bilincini kazandırmak için çalışmalar yapmak.	Rehberlik Kurulu	Her yıl Ekim Ayında
3.2.3	Okulun çeşitli yerlerine (tuvalet, ışık düğmeleri, pencereler... gibi) ısı, ışık ve su gibi ihtiyaçların daha dikkatli kullanılması ve tasarruflu kullanılması için uyarıcı yazı ve levhalar asmak.	Okul Müdür Yrd.	2024-2025

TEMA		KURUMSAL KAPASİTE	
Amaç 3	Eğitim ve öğretim faaliyetlerinin daha nitelikli olarak verilebilmesi için okulumuzun kurumsal kapasitesi güçlendirilecektir.		
Hedef 3.3	Okul çalışanlarımızın daha mutlu olabilecekleri ortam ve çalışma şartları hazırlamak.		

### Performans Göstergeleri

No	PERFORMANS GÖSTERGESİ	Mevcut HEDEF					
		2024	2025	2026	2027	2028	
PG.3.3.a	Ders Programları ve Nöbetlerle ilgili öğretmen taleplerinin toplanması(0-1)	1	1	1	1	1	
PG.3.3.b	Çalışanlara yönelik sosyal etkinlik sayısı (sayı)	1	2	3	4	5	
PG.3.3.c.	Çalışanların ihtiyaç duydukları hizmet içi eğitimlerin duyurulması(0-1)	1	1	1	1	1	

### Eylemler

No	Eylem İfadesi	Eylem Sorumlusu	Eylem Tarihi
3.3.1	Ders programı ve nöbetlerle ilgili taleplerin imkanlar ölçüsünde eşitlik ilkemizi bozmadan değerlendirmek	Okul Müdürü	Her yıl Eylül Ayında
3.3.2	Çalışanlara yönelik sosyal etkinlik sayısının artırılması planlanması	Okul Gelişim Ekibi	Her yıl Dönem Boyunca
3.3.3	Çalışanların ihtiyaç duydukları hizmet içi eğitimlerin belirlenerek duyuruların yapılması	Okul Müdürü	Her yıl Dönem Boyunca

TEMA		KURUMSAL KAPASİTE	
Amaç 3	Eğitim ve öğretim faaliyetlerinin daha nitelikli olarak verilebilmesi için okulumuzun kurumsal kapasitesi güçlendirilecektir.		
Hedef 3.4	Okul ve Veli işbirliğini geliştirmek		

### Performans Göstergeleri

No	PERFORMANS GÖSTERGESİ	Mevcut HEDEF					
		2024	2025	2026	2027	2028	
PG.3.4.a	Velilere ve diğer paydaşlara çeşitli konularda öğretmen, yönetici veya dış katılımcı yoluyla verilen seminer sayısı(sayı)	1	1	2	3	4	
PG.3.4.b	Velilere çeşitli konularda eğitmek ve bilgilendirmek için broşür, mektup vb. hazırlanan materyal sayısı(sayı)	1	3	5	8	10	
PG.3.4.c.	Okul sitesine girilen yıllık haber sayısı(sayı)	20	25	30	35	40	
PG.3.4.d	Veli toplantısına katılan veli sayısı	20	25	30	30	30	

### Eylemler

No	Eylem İfadesi	Eylem Sorumlusu	Eylem Tarihi
3.4.1	Okulda yapılan faaliyetlere velileri davet etmek.	Okul Müdürü	Her yıl dönem boyunca
3.4.2	Okul internet sitesini güncel tutmak.	Okul Web Ekibi	Her yıl dönem boyunca
3.4.3	Okul girişinde bulunan Dilek ve Öneri kutusunu işler tutmak.	Okul Müdür Yrd.	Her yıl dönem boyunca
3.4.4	Velilere Yönelik Bilgilendirici materyaller hazırlamak ve dağıtmak	Okul Müdür Yrd.	Her yıl dönem boyunca

## MALİYETLENDİRME

### 2024-2028 Stratejik Planı Faaliyet/Proje Maliyetlendirme Tablosu

Kaynak Tablosu	2024	2025	2026	2027	2028	Toplam
Genel Bütçe	24800	26000	28000	30000	32000	140800
Valilikler ve Belediyelerin Katkısı						
Diğer (Okul Aile Birlikleri)	3000	3200	3400	3600	3800	17000
<b>TOPLAM</b>	27800	29200	31400	33600	35800	157800



## **BÖLÜM V: İZLEME VE DEĞERLENDİRME**

### **5.1.İzleme Raporu**

Okulumuz Stratejik Planı izleme ve değerlendirme çalışmalarında 5 yıllık Stratejik Planın izlenmesi ve 1 yıllık gelişim planının izlenmesi olarak ikili bir ayrıma gidilecektir.

Stratejik planın izlenmesinde 6 aylık dönemlerde izleme yapılacak denetim birimleri, il ve ilçe millî eğitim müdürlüğü ve Bakanlık denetim ve kontrollerine hazır halde tutulacaktır.

Yıllık planın uygulanmasında yürütme ekipleri ve eylem sorumlularıyla aylık ilerleme toplantıları yapılacaktır. Toplantıda bir önceki ayda yapılanlar ve bir sonraki ayda yapılacaklar görüşülüp karara bağlanacaktır.

## EKLER

EK 1:

### ATABEYLİ OKULU MÜDÜRLÜĞÜ STRATEJİK PLANI (2024-2028)

#### “İLKOKUL ÖĞRENCİ GÖRÜŞ VE DEĞERLENDİRMELERİ” ANKET FORMU

**Sevgili Öğrencimiz;**

- Bu anketin amacı, okul hakkındaki görüşlerini toplamaktır.
- Bu anket, kimlik bilgileri girilmeden yapılmalıdır.
- Okul hakkında görüşlerinizi yansıtan kutuya “X” işareti koyarak neler düşündüğünü öğrenmemize yardımcı olabilirsiniz.

Anketimize katıldığın için teşekkür ederiz.

NO	İLKOKUL ÖĞRENCİLERİ İÇİN KONU BAŞLIKLARI	Değerlendirme				
		Kesinlikle Katılıyorum	Katılıyorum	Kararsızım	Kesinlikle Katılmıyorum	Katılmıyorum
01-	Okulumu seviyorum.	( )	( )	( )	( )	( )
02-	Okulumda kendimi güvende hissediyorum.	( )	( )	( )	( )	( )
03-	Okulumun içi ve bahçesi temizdir.	( )	( )	( )	( )	( )
04-	Öğretmenim adildir.	( )	( )	( )	( )	( )
05-	Öğretmenim benimle ilgileniyor.	( )	( )	( )	( )	( )
06-	Yardıma ihtiyacım olursa öğretmenim bana yardım eder.	( )	( )	( )	( )	( )
07-	Öğretmenim derse katılmamı sağlar.	( )	( )	( )	( )	( )
08-	Öğretmenim dersleri farklı araçlar kullanarak anlatır.	( )	( )	( )	( )	( )
09-	Okul kantininde yeterli ve sağlıklı yiyecekler var.	( )	( )	( )	( )	( )
10-	Okulda ders dışı eğlenceli etkinlikler var.	( )	( )	( )	( )	( )
11-	Teneffüslerde ihtiyaçlarımı giderebiliyorum.	( )	( )	( )	( )	( )
12-	Öğretmenim her gün beni çok çalıştırıyor.	( )	( )	( )	( )	( )

**EK 2:****ATABEYLİ OKULU MÜDÜRLÜĞÜ STRATEJİK PLANI (2024-2028)****“ORTAOKUL ÖĞRENCİ GÖRÜŞ VE DEĞERLENDİRMELERİ” ANKET FORMU****Sevgili Öğrencimiz;**

- Bu anketin amacı, okul hakkındaki görüşlerini toplamaktır.
- Bu anket, kimlik bilgileri girilmeden yapılmalıdır.
- Okul hakkında görüşlerini yansıtan kutuya “X” işareti koyarak neler düşündüğünü öğrenmemize yardımcı olabilirsin.

Anketimize katıldığın için teşekkür ederiz.

NO	ORTAOKUL ÖĞRENCİLERİ İÇİN KONU BAŞLIKLARI					
		Kesinlikle Katılıyorum	Katılıyorum	Kararsızım	Kesinlikle Katılmıyorum	Katılmıyorum
01-	Okulda kendimi güvende hissediyorum.	( )	( )	( )	( )	( )
02-	Okul temiz ve hijyeniktir.	( )	( )	( )	( )	( )
03-	Okulun fiziki koşullarını yeterlidir.	( )	( )	( )	( )	( )
04-	Okul, yeni kabul edilen çocuklara uygun desteği sağlar.	( )	( )	( )	( )	( )
05-	Farklı kültürlerden gelen öğrencilerin bu okulda memnuniyetle karşılanacağını düşünüyorum.	( )	( )	( )	( )	( )
06-	Öğretmenlerime ihtiyaç duyduğumda kolaylıkla görüşebilirim.	( )	( )	( )	( )	( )
07-	Okul müdürüne ihtiyaç duyduğumda kolaylıkla görüşebilirim.	( )	( )	( )	( )	( )
08-	Okul rehberlik servisinden ihtiyaçlarım doğrultusunda faydalanabiliyorum.	( )	( )	( )	( )	( )
09-	Okul kişisel hedefler belirlememde ve bu hedeflere ulaşmamda yeterli rehberlik ediyor.	( )	( )	( )	( )	( )
10-	Okulumda yer almam için birçok fırsat var.	( )	( )	( )	( )	( )
11-	Okul bana yeterli ders dışı etkinlik olanakları sunuyor.	( )	( )	( )	( )	( )
12-	Okul kulüpleri amacına uygun şekilde gelişimime katkı sağlıyor.	( )	( )	( )	( )	( )
13-	Öğretmenlerim sınıfta adil kurallara sahipler ve tarafsızlar.	( )	( )	( )	( )	( )
14-	Öğretmenlerim beni daha iyi performans göstermem için teşvik ediyor.	( )	( )	( )	( )	( )
15-	Öğretmenlerim derslerin işlenişinde farklı ve ilgi çekici yöntemler kullanır.	( )	( )	( )	( )	( )
16-	Sınav ve ödevlerin beni değerlendirmek için adil ve yeterli olduğunu düşünüyorum.	( )	( )	( )	( )	( )
17-	Okulda düzenlenen sanatsal ve kültürel faaliyetler yeterlidir.	( )	( )	( )	( )	( )
18-	Okulda öğrencilerin görüşleri dikkate alınır.	( )	( )	( )	( )	( )
19-	Okul kantininde yeterli ve sağlıklı yiyecekler var.	( )	( )	( )	( )	( )
20-	DYK'leri yeterli buluyorum.	( )	( )	( )	( )	( )

**EK 3:****ATABEYLİ OKULU MÜDÜRLÜĞÜ STRATEJİK PLANI (2024-2028)****“ÖĞRETMEN GÖRÜŞ VE DEĞERLENDİRMELERİ” ANKET FORMU****Kıymetli Öğretmenimiz;**

- Bu anketin amacı, okul/kurum çalışmaları hakkındaki görüşlerinizi almaktır.
- Bu ankette kimlik bilgileri yer almaz.
- Lütfen okul hakkındaki görüşlerinizi en iyi yansıtan kutuya “X” işareti koyarak belirtiniz.

Anketimize katıldığınız için teşekkür ederiz.

NO	ÖĞRETMENLER İÇİN KONU BAŞLIKLARI					
		Kesinlikle Katılıyorum	Katılıyorum	Kararsızım	Kesinlikle Katılmıyorum	Katılmıyorum
01-	Okulun misyonu ve vizyonunu tam olarak anlıyorum.	( )	( )	( )	( )	( )
02-	Okulda eğitim ve yönetim kalitesi sürekli olarak gelişiyor.	( )	( )	( )	( )	( )
03-	Okul temiz ve hijyeniktir.	( )	( )	( )	( )	( )
04-	Okul, öğrencilerin ve personelin güvenliğini sağlamak için uygun güvenlik önlemleri alır.	( )	( )	( )	( )	( )
05-	Okul, yeni kabul edilen öğrencilere uygun desteği sağlar.	( )	( )	( )	( )	( )
06-	Okulumuz mesleki yeterliliğimi geliştirmek için eğitim fırsatları sunuyor.	( )	( )	( )	( )	( )
07-	Okul yönetimimiz öğretmenleri etkin bir şekilde yönlendirir.	( )	( )	( )	( )	( )
08-	Okulumuz, öğrencilerin öğrenme ilgisini uyandıracak bir öğrenme ortamı oluşturmuştur.	( )	( )	( )	( )	( )
09-	Etkili bir öğretmen olmak için ihtiyaç duyduğum kaynaklara erişimim var.	( )	( )	( )	( )	( )
10-	Bana sunulan kaynakları kullanmak için gerekli eğitime sahibim.	( )	( )	( )	( )	( )
11-	Okulumuzun, farklı ihtiyaçları olan öğrencileri desteklemek için etkin bir politikası vardır.	( )	( )	( )	( )	( )
12-	Okulumuz müfredat uygulamasını etkin bir şekilde izler.	( )	( )	( )	( )	( )
13-	Okulumuz, velilere uygun etkinlikler düzenlemektedir.	( )	( )	( )	( )	( )
14-	Diğer öğretmenlerle iş birliği yaparım.	( )	( )	( )	( )	( )
15-	Okul personeli arasında dostane bir ilişki sürdürülür.	( )	( )	( )	( )	( )
16-	Takım ruhumuz ve moralimiz yüksek.	( )	( )	( )	( )	( )
17-	Okulumuza aidiyet hissediyorum.	( )	( )	( )	( )	( )

**EK 4:****ATABEYLİ OKULU MÜDÜRLÜĞÜ STRATEJİK PLANI (2024-2028)****“VELİ GÖRÜŞ VE DEĞERLENDİRMELERİ” ANKET FORMU****Kıymetli Velimiz;**

- Bu anketin amacı, okul/kurum çalışmalarını hakkındaki görüşleriniz almaktır.
- Bu ankette kimlik bilgileri yer almaz.
- Lütfen okul/kurum hakkındaki görüşlerinizi en iyi yansıtan kutuya “X” işareti koyarak belirtiniz.
- Anketimize katıldığınız için teşekkür ederiz.

NO	VELİLER İÇİN KONU BAŞLIKLARI	Kesinlikle	Katılıyorum	Katılıyorum	Kararsızım	Kesinlikle	Katılmıyorum	Katılmıyorum
		( )	( )	( )	( )	( )	( )	( )
01-	Okulun misyonu ve vizyonunu tam olarak anlıyorum.	( )	( )	( )	( )	( )	( )	( )
02-	Okulda eğitim ve yönetim kalitesi sürekli olarak gelişiyor.	( )	( )	( )	( )	( )	( )	( )
03-	Okul temiz ve hijyeniktir.	( )	( )	( )	( )	( )	( )	( )
04-	Okul, öğrencilerin ve personelin güvenliğini sağlamak için uygun güvenlik önlemleri alır.	( )	( )	( )	( )	( )	( )	( )
05-	Okul, yeni kabul edilen öğrencilere uygun desteği sağlar.	( )	( )	( )	( )	( )	( )	( )
06-	Okul, çocuğumun okumaya olan ilgisini geliştirmesine yardımcı olabilir.	( )	( )	( )	( )	( )	( )	( )
07-	Okul çocuğumun öğrenme ilgisini güçlendiriyor.	( )	( )	( )	( )	( )	( )	( )
08-	Okul çocuğumun ahlaki gelişimini teşvik edebilir.	( )	( )	( )	( )	( )	( )	( )
09-	Okulda kullanılan değerlendirme yöntemleri çocuğumun gelişimini tüm yönleriyle anlamama yardımcı oluyor.	( )	( )	( )	( )	( )	( )	( )
10-	Okul, çocuğumun öğrenme performansı ve gelişimi hakkında beni iyi bilgilendiriyor.	( )	( )	( )	( )	( )	( )	( )
11-	Okul çocuğuma duygusal rahatsızlık ve öğrenme güçlükleri ile karşılaştığında yeterli desteği ve rehberlik sağlar.	( )	( )	( )	( )	( )	( )	( )
12-	Öğretmenlerin benimle iletişim kurma yöntemlerinden memnunum.	( )	( )	( )	( )	( )	( )	( )
13-	Herhangi bir problem durumunda müdür endişelerime cevap veriyor.	( )	( )	( )	( )	( )	( )	( )
14-	Okulda, velilerin ihtiyaçlarına uygun eğitim faaliyetleri düzenlenir.	( )	( )	( )	( )	( )	( )	( )
15-	Okul, çocukların gelişimini desteklemek için velilerle iyi bir ilişki kurar.	( )	( )	( )	( )	( )	( )	( )
16-	Okul, aktif veli katılımını teşvik eder.	( )	( )	( )	( )	( )	( )	( )
17-	Okulun veli etkinliklerine aktif olarak katılırım.	( )	( )	( )	( )	( )	( )	( )
18-	Bir veli olarak okula aidiyet hissediyorum.	( )	( )	( )	( )	( )	( )	( )
19-	Çocuğumun ev ödevlerini tamamlamasını sağlarım.	( )	( )	( )	( )	( )	( )	( )
20-	Çocuğumu okumaya teşvik ederim.	( )	( )	( )	( )	( )	( )	( )
21-	Çocuğumun her gün okula gitmesini sağlarım.	( )	( )	( )	( )	( )	( )	( )
22-	Çocuğumun eğitiminde aktif bir ortağım.	( )	( )	( )	( )	( )	( )	( )